

万家中证 500 指数增强型发起式证券投资  
基金  
2020 年第 1 季度报告

2020 年 3 月 31 日

基金管理人：万家基金管理有限公司

基金托管人：中国工商银行股份有限公司

报告送出日期：2020 年 4 月 21 日

## § 1 重要提示

基金管理人的董事会及董事保证本报告所载资料不存在虚假记载、误导性陈述或重大遗漏，并对其内容的真实性、准确性和完整性承担个别及连带责任。

基金托管人中国工商银行股份有限公司根据本基金合同规定，于 2020 年 04 月 20 日复核了本报告中的财务指标、净值表现和投资组合报告等内容，保证复核内容不存在虚假记载、误导性陈述或者重大遗漏。

基金管理人承诺以诚实信用、勤勉尽责的原则管理和运用基金资产，但不保证基金一定盈利。

基金的过往业绩并不代表其未来表现。投资有风险，投资者在作出投资决策前应仔细阅读本基金的招募说明书。

本报告中财务资料未经审计。

本报告期自 2020 年 01 月 01 日起至 03 月 31 日止。

## § 2 基金产品概况

基金简称	万家中证 500 指数增强
基金主代码	006729
交易代码	006729
基金运作方式	契约型开放式
基金合同生效日	2019 年 5 月 23 日
报告期末基金份额总额	88,312,719.48 份
投资目标	本基金为指数增强型股票基金，采取量化方法进行积极的指数组合管理与风险控制，在力求有效跟踪标的指数基础上，力争在控制本基金净值增长率与业绩比较基准之间的日均跟踪偏离度的绝对值不超过 0.5%、年跟踪误差不超过 7.75%的基础上，实现超越目标指数的投资收益，谋求基金资产的长期增值。
投资策略	本基金为增强型指数产品，在标的指数成份股权重的基础上根据量化模型对行业配置及个股权重等进行主动调整，力争在控制跟踪误差的基础上获取超越标的指数的投资收益。
业绩比较基准	中证 500 指数收益率*95%+一年期人民币定期存款利率（税后）*5%
风险收益特征	本基金为股票型基金，其预期风险和预期收益水平高于混合型基金、债券型基金及货币市场基金。
基金管理人	万家基金管理有限公司

基金托管人	中国工商银行股份有限公司	
下属分级基金的基金简称	万家中证 500 指数增强 A	万家中证 500 指数增强 C
下属分级基金的交易代码	006729	006730
报告期末下属分级基金的份额总额	49,709,137.52 份	38,603,581.96 份

### § 3 主要财务指标和基金净值表现

#### 3.1 主要财务指标

单位：人民币元

主要财务指标	报告期（2020年1月1日—2020年3月31日）	
	万家中证 500 指数增强 A	万家中证 500 指数增强 C
1. 本期已实现收益	7,597,557.59	5,747,469.13
2. 本期利润	-621,787.24	-748,303.78
3. 加权平均基金份额本期利润	-0.0091	-0.0148
4. 期末基金资产净值	57,245,228.66	44,192,250.83
5. 期末基金份额净值	1.1516	1.1448

注：1、上述基金业绩指标不包括持有人交易基金的各项费用，计入费用后实际收益水平要低于所列数字。

2、上表中本期已实现收益指基金本期利息收入、投资收益、其他收入(不含公允价值变动收益)扣除相关费用后的余额，本期利润为本期已实现收益加上本期公允价值变动收益。

#### 3.2 基金净值表现

##### 3.2.1 本报告期基金份额净值增长率及其与同期业绩比较基准收益率的比较

###### 万家中证 500 指数增强 A

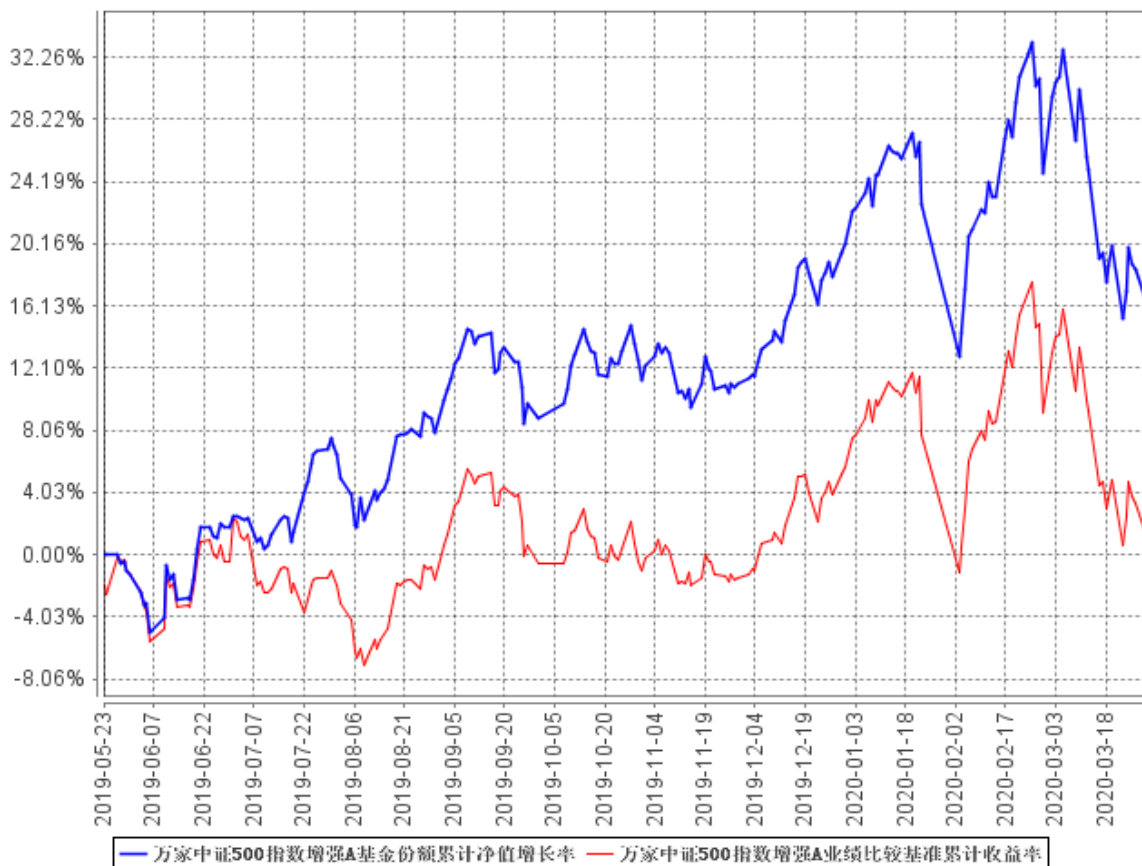
阶段	净值增长率①	净值增长率标准差②	业绩比较基准收益率③	业绩比较基准收益率标准差④	①—③	②—④
过去三个月	-3.01%	2.10%	-4.00%	2.15%	0.99%	-0.05%

###### 万家中证 500 指数增强 C

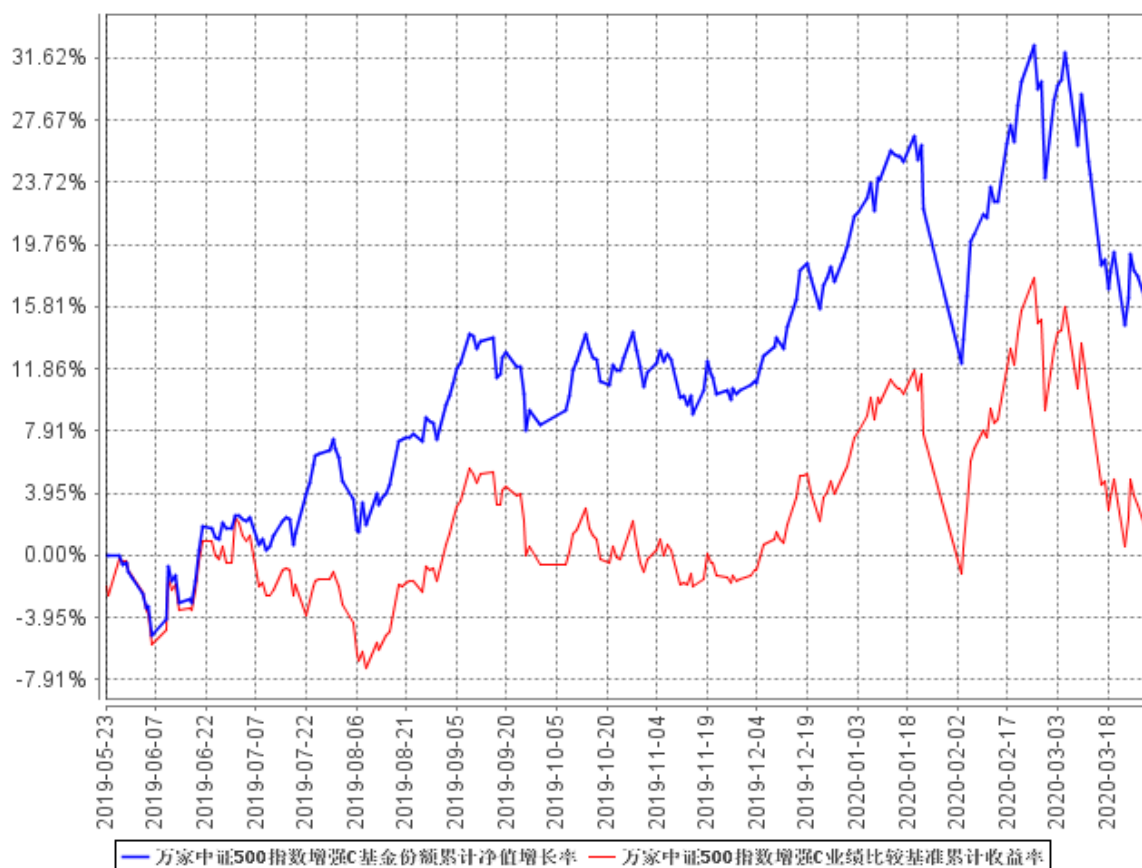
阶段	净值增长率①	净值增长率标准差②	业绩比较基准收益率③	业绩比较基准收益率标准差④	①—③	②—④
过去三个月	-3.11%	2.10%	-4.00%	2.15%	0.89%	-0.05%

### 3.2.2 自基金合同生效以来基金累计净值增长率变动及其与同期业绩比较基准收益率变动的比较

万家中证500指数增强A基金份额累计净值增长率与同期业绩比较基准收益率的历史走势对比图



万家中证500指数增强C基金份额累计净值增长率与同期业绩比较基准收益率的历史走势对比图



注：（1）本基金合同生效日期为 2019 年 5 月 23 日，基金合同生效起至披露期末未满一年。

（2）本基金建仓期为基金合同生效后 6 个月，建仓期结束时各项资产配置比例符合本基金合同有关规定。报告期末各项资产配置比例符合法律法规和基金合同要求。

## § 4 管理人报告

### 4.1 基金经理（或基金经理小组）简介

姓名	职务	任本基金的基金经理期限		证券从业年限	说明
		任职日期	离任日期		
乔亮	万家量化睿选灵活配置混合型基金、万家量化同顺多策略灵活配置混合型基金、万家中证 1000 指数增强型发起式基金、万家沪深 300 指数增强型基金、万家中证 500 指数增强型基金	2019 年 9 月 6 日	-	13.5 年	曾任美国巴克莱国际投资管理公司基金经理，加拿大退休基金国际投资管理公司基金经理，南方基金管理有限公司量化投资部基金经理，通联数据股份公司联合创始人、首席投资官，上海寻乾资产管理有限公司投资总监、总经理，巨杉（上海）资产管理有限公司量化投资部投资总监。2019 年 7 月加入万家基金管理有限公司，担任公司总经理助理。

注：1、此处的任职日期和离任日期均以公告为准。

2、证券从业的含义遵从行业协会《证券业从业人员资格管理办法》的相关规定。

### 4.2 管理人对报告期内本基金运作合规守信情况的说明

本报告期内，本基金管理人严格遵守基金合同、《证券投资基金法》、《公开募集证券投资基金运作管理办法》等法律、法规和监管部门的相关规定，依照诚实信用、勤勉尽责、安全高效的原则管理和运用基金资产，在认真控制投资风险的基础上，为基金持有人谋取最大利益，没有损害基

金持有人利益的行为。

### 4.3 公平交易专项说明

#### 4.3.1 公平交易制度的执行情况

根据中国证监会颁布的《证券投资基金管理公司公平交易制度指导意见》，公司制定了《公平交易管理办法》和《异常交易监控及报告管理办法》等规章制度，涵盖了研究、授权、投资决策和交易执行等投资管理活动的各个环节，确保公平对待不同投资组合，防范导致不公平交易以及利益输送的异常交易发生。

公司制订了明确的投资授权制度，并建立了统一的投资管理平台，确保不同投资组合获得公平的投资决策机会。实行集中交易制度，对于交易所公开竞价交易，执行交易系统内的公平交易程序；对于债券一级市场申购、非公开发行股票申购等非集中竞价交易，按照价格优先、比例分配的原则对交易结果进行分配；对于银行间交易，按照时间优先、价格优先的原则公平公正的进行询价并完成交易。为保证公平交易原则的实现，通过制度规范、流程审批、系统风控参数设置等进行事前控制，通过对投资交易系统的实时监控进行事中控制，通过对异常交易的监控和分析实现事后控制。

#### 4.3.2 异常交易行为的专项说明

本报告期内未发现本基金有可能导致不公平交易和利益输送的异常交易。

本报告期内，本公司旗下所有投资组合参与的交易所公开竞价交易中，同日反向交易成交较少的单边交易量超过该证券当日成交量的 5%的交易共有 2 次，为不同基金经理管理的组合间因投资策略不同而发生的反向交易，有关基金经理按规定履行了审批程序。

### 4.4 报告期内基金投资策略和运作分析

2020 年 1 季度 A 股市场总体上呈现出了大幅震荡的走势，投资者情绪受新冠疫情，以及宏观经济数据影响较大。具体来说，由于国内疫情以及海外疫情爆发的影响，整体经济走势比较低迷，相关经济数据大幅下挫。虽然国内已经度过了疫情最严重的时期，开始逐步复产复工，但海外疫情的爆发使得全球经济都面临较大的下行风险。在此环境下，中央经济政策坚持稳中求进的总基调，实施积极的财政政策和货币政策，保持流动性充裕，确保不发生系统性的金融风险。

从市场风格上来看，2020 年 1 季度的股票市场呈现出低流动性、低波动，短期与中期动量等风格特征。大、小盘风格，成长、价值等风格则呈现相对均衡的风格特征。

本基金的投资策略采用定量分析基础上叠加定性分析的科学投资流程，以追求稳定的超额收

益。模型上采用多策略量化投资，主动适应不同市场风格，前瞻性选股策略，提高选股胜率。今年 1 季度，科创板打新策略收益有所回升。具备资格的基金产品积极参与了科创板打新，取得了一定的增厚效果。

全球疫情的发展与国内复工进度仍然是决定后期经济走向的决定性因素。当前全球贸易发展遇到重大挫折，其复苏需要一个较长的周期，对经济整体有明显的拖累。国内复工情况相对乐观，PMI，PPI 等指标是否能持续改善需要重点关注。

我们认为，当前整体经济形势仍然比较艰巨，在不放松房地产调控的前提下，如何保持经济活力至关重要，后期政策可能是刺激与救助的组合。经济在今年第 2 季度仍然有下行风险，需保持谨慎的投资心态。

针对以上思考，我们认为尽管中长期来看整体经济和市场都会企稳回升，但是短期来看仍需谨慎应对。在行业方面，银行、房地产当前估值处于历史低位，是比较好的防御品种；科技类板块则选择确定性高的行业；食品饮料、医药行业在经历比较大的调整之后，业绩有明显的支撑，值得参与；农业各行业随着 CPI 的提升是需要重点关注的板块。

后续投资运作继续坚持以量化多因子选股为策略基础，积极参与科创板打新等事件性机会，追求长期稳健的超额收益。

#### 4.5 报告期内基金的业绩表现

截至本报告期末万家中证 500 指数增强 A 基金份额净值为 1.1516 元，本报告期基金份额净值增长率为-3.01%；截至本报告期末万家中证 500 指数增强 C 基金份额净值为 1.1448 元，本报告期基金份额净值增长率为-3.11%；同期业绩比较基准收益率为-4.00%。基金报告期末 A 份额、C 份额日均跟踪偏离度分别为 0.1486%、0.1478%，年跟踪误差分别为 3.0223%、3.0117%，截止报告期末符合基金合同中日均跟踪偏离度的绝对值不超过 0.5%、年跟踪误差不超过 7.75%的规定。

#### 4.6 报告期内基金持有人数或基金资产净值预警说明

本基金为发起式基金，不适用本项说明。



## § 5 投资组合报告

### 5.1 报告期末基金资产组合情况

序号	项目	金额（元）	占基金总资产的比例（%）
1	权益投资	95,167,279.85	92.08
	其中：股票	95,167,279.85	92.08
2	基金投资	-	-
3	固定收益投资	-	-
	其中：债券	-	-
	资产支持证券	-	-
4	贵金属投资	-	-
5	金融衍生品投资	-	-
6	买入返售金融资产	-	-
	其中：买断式回购的买入返售金融资产	-	-
7	银行存款和结算备付金合计	7,925,283.50	7.67
8	其他资产	255,411.63	0.25
9	合计	103,347,974.98	100.00

### 5.2 报告期末按行业分类的股票投资组合

#### 5.2.1 报告期末指数投资按行业分类的境内股票投资组合

代码	行业类别	公允价值（元）	占基金资产净值比例（%）
A	农、林、牧、渔业	-	-
B	采矿业	1,602,666.00	1.58
C	制造业	39,136,358.53	38.58
D	电力、热力、燃气及水生产和供应业	2,242,263.00	2.21
E	建筑业	1,357,301.82	1.34
F	批发和零售业	7,598,547.94	7.49
G	交通运输、仓储和邮政业	3,519,331.00	3.47
H	住宿和餐饮业	-	-
I	信息传输、软件和信息技术服务业	6,796,684.00	6.70
J	金融业	4,648,255.50	4.58
K	房地产业	4,513,830.00	4.45
L	租赁和商务服务业	1,792,666.00	1.77
M	科学研究和技术服务业	37,100.00	0.04
N	水利、环境和公共设施管理业	140,760.00	0.14
O	居民服务、修理和其他服务业	-	-

P	教育	441,567.00	0.44
Q	卫生和社会工作	1,885,801.00	1.86
R	文化、体育和娱乐业	3,781,626.00	3.73
S	综合	-	-
	合计	79,494,757.79	78.37

### 5.2.2 报告期末积极投资按行业分类的境内股票投资组合

代码	行业类别	公允价值（元）	占基金资产净值比例（%）
A	农、林、牧、渔业	-	-
B	采矿业	131,441.00	0.13
C	制造业	12,726,958.92	12.55
D	电力、热力、燃气及水生产和供应业	-	-
E	建筑业	240,608.00	0.24
F	批发和零售业	175,667.31	0.17
G	交通运输、仓储和邮政业	-	-
H	住宿和餐饮业	-	-
I	信息传输、软件和信息技术服务业	1,122,055.05	1.11
J	金融业	604,766.80	0.60
K	房地产业	133,980.00	0.13
L	租赁和商务服务业	-	-
M	科学研究和技术服务业	17,552.98	0.02
N	水利、环境和公共设施管理业	416,684.00	0.41
O	居民服务、修理和其他服务业	-	-
P	教育	-	-
Q	卫生和社会工作	-	-
R	文化、体育和娱乐业	102,808.00	0.10
S	综合	-	-
	合计	15,672,522.06	15.45

### 5.2.3 报告期末按行业分类的港股通投资股票投资组合

本基金本报告期末未持有港股通投资股票投资组合。

### 5.3 报告期末按公允价值占基金资产净值比例大小排序的前十名股票投资明细

#### 5.3.1 报告期末指数投资按公允价值占基金资产净值比例大小排序的前十名股票投资明细

序号	股票代码	股票名称	数量（股）	公允价值（元）	占基金资产净值比例（%）
1	600058	五矿发展	425,029	2,915,698.94	2.87
2	600350	山东高速	575,900	2,389,985.00	2.36
3	002244	滨江集团	545,100	2,267,616.00	2.24
4	600466	蓝光发展	344,200	2,075,526.00	2.05
5	002368	太极股份	51,800	1,900,024.00	1.87
6	600584	长电科技	93,700	1,843,079.00	1.82
7	000028	国药一致	45,000	1,797,750.00	1.77
8	600763	通策医疗	16,400	1,767,592.00	1.74
9	600098	广州发展	297,500	1,728,475.00	1.70
10	600737	中粮糖业	178,300	1,629,662.00	1.61

#### 5.3.2 报告期末积极投资按公允价值占基金资产净值比例大小排序的前五名股票投资明细

序号	股票代码	股票名称	数量（股）	公允价值（元）	占基金资产净值比例（%）
1	600346	恒力石化	84,900	1,059,552.00	1.04
2	601058	赛轮轮胎	175,700	660,632.00	0.65
3	603042	华脉科技	35,300	618,809.00	0.61
4	603966	法兰泰克	63,900	608,328.00	0.60
5	603063	禾望电气	71,400	597,618.00	0.59

### 5.4 报告期末按债券品种分类的债券投资组合

本基金本报告期末未持有债券。

### 5.5 报告期末按公允价值占基金资产净值比例大小排序的前五名债券投资明细

本基金本报告期末未持有债券。

### 5.6 报告期末按公允价值占基金资产净值比例大小排序的前十名资产支持证券投资明细

本基金本报告期末未持有资产支持证券。

## 5.7 报告期末按公允价值占基金资产净值比例大小排序的前五名贵金属投资明细

本基金本报告期末未持有贵金属。

## 5.8 报告期末按公允价值占基金资产净值比例大小排序的前五名权证投资明细

本基金本报告期末未持有权证。

## 5.9 报告期末本基金投资的股指期货交易情况说明

### 5.9.1 报告期末本基金投资的股指期货持仓和损益明细

本基金本报告期末未持有股指期货。

### 5.9.2 本基金投资股指期货的投资政策

本基金本报告期末未持有股指期货。

## 5.10 报告期末本基金投资的国债期货交易情况说明

### 5.10.1 本期国债期货投资政策

本基金本报告期末未持有国债期货。

### 5.10.2 报告期末本基金投资的国债期货持仓和损益明细

本基金本报告期末未持有国债期货。

### 5.10.3 本期国债期货投资评价

本基金本报告期末未持有国债期货。

## 5.11 投资组合报告附注

### 5.11.1 本基金投资的前十名证券的发行主体本期受到调查以及处罚的情况的说明

本报告期内, 本基金投资的前十名证券的发行主体不存在被监管部门立案调查的, 在报告编制日前一年内也不存在受到公开谴责、处罚的情况。

### 5.11.2 基金投资的前十名股票超出基金合同规定的备选股票库情况的说明

基金投资的前十名股票中, 不存在投资于超出基金合同规定备选股票库之外的股票。

### 5.11.3 其他资产构成

序号	名称	金额 (元)
1	存出保证金	70,173.06
2	应收证券清算款	-
3	应收股利	-
4	应收利息	1,420.98
5	应收申购款	183,817.59
6	其他应收款	-
7	待摊费用	-
8	其他	-
9	合计	255,411.63

### 5.11.4 报告期末持有的处于转股期的可转换债券明细

本基金本报告期末未持有处于转股期的可转换债券。

### 5.11.5 报告期末前十名股票中存在流通受限情况的说明

#### 5.11.5.1 报告期末指数投资前十名股票中存在流通受限情况的说明

本基金本报告期末指数投资前十名股票中不存在流通受限情况。

#### 5.11.5.2 报告期末积极投资前五名股票中存在流通受限情况的说明

本基金本报告期末积极投资前五名股票中不存在流通受限情况。

### 5.11.6 投资组合报告附注的其他文字描述部分

本基金由于四舍五入的原因, 分项之和与合计项之间可能存在尾差。

## § 6 开放式基金份额变动

单位: 份

项目	万家中证 500 指数增强 A	万家中证 500 指数增强 C

报告期期初基金份额总额	78,266,870.19	55,919,616.36
报告期期间基金总申购份额	16,531,920.99	17,553,674.72
减:报告期期间基金总赎回份额	45,089,653.66	34,869,709.12
报告期期间基金拆分变动份额(份额减少以“-”填列)	-	-
报告期期末基金份额总额	49,709,137.52	38,603,581.96

## § 7 基金管理人运用固有资金投资本基金情况

### 7.1 基金管理人持有本基金份额变动情况

单位:份

报告期期初管理人持有的本基金份额	10,001,000.10
报告期期间买入/申购总份额	0.00
报告期期间卖出/赎回总份额	0.00
报告期期末管理人持有的本基金份额	10,001,000.10
报告期期末持有的本基金份额占基金总份额比例(%)	11.32

### 7.2 基金管理人运用固有资金投资本基金交易明细

报告期内基金管理人未发生运用固有资金申赎及买卖本基金的情况。

## § 8 报告期末发起式基金发起资金持有份额情况

项目	持有份额总数	持有份额占基金总份额比例(%)	发起份额总数	发起份额占基金总份额比例(%)	发起份额承诺持有期限
基金管理人固有资金	10,001,000.10	11.32	10,001,000.10	11.32	3年
基金管理人高级管理人员	-	-	-	-	-
基金经理等人员	-	-	-	-	-
基金管理人股东	-	-	-	-	-
其他	-	-	-	-	-
合计	10,001,000.10	11.32	10,001,000.10	11.32	3年

## § 9 影响投资者决策的其他重要信息

### 9.1 报告期内单一投资者持有基金份额比例达到或超过 20%的情况

投资者类别	报告期内持有基金份额变化情况					报告期末持有基金情况	
	序号	持有基金份额比例达到或者超过 20%的时间区间	期初份额	申购份额	赎回份额	持有份额	份额占比
机构	1	20200101 - 20200301	29,338,875.31	-	23,207,240.66	6,131,634.65	6.94%
产品特有风险							
<p>报告期内本基金出现了单一投资者份额占比达到或超过 20%的情况。</p> <p>未来本基金如果出现巨额赎回甚至集中赎回，基金管理人可能无法及时变现基金资产，可能对基金份额净值产生一定的影响；极端情况下可能引发基金的流动性风险，发生暂停赎回或延缓支付赎回款项；若个别投资者巨额赎回后本基金出现连续六十个工作日基金资产净值低于 5000 万元，还可能面临转换运作方式、与其他基金合并或者终止基金合同等情形。</p>							

## § 10 备查文件目录

### 10.1 备查文件目录

- 1、中国证监会批准本基金发行及募集的文件。
- 2、《万家中证 500 指数增强型发起式证券投资基金基金合同》。
- 3、万家基金管理有限公司批准成立文件、营业执照、公司章程。
- 4、本报告期内在中国证监会指定报纸上公开披露的基金净值、更新招募说明书及其他临时公告。
- 5、万家中证 500 指数增强型发起式证券投资基金 2020 年第 1 季度报告原文。

6、万家基金管理有限公司董事会决议。

7、《万家中证 500 指数增强型发起式证券投资基金托管协议》

## 10.2 存放地点

基金管理人和基金托管人的住所，并登载于基金管理人网站：[www.wjasset.com](http://www.wjasset.com)。

## 10.3 查阅方式

投资者可在营业时间至基金管理人办公场所免费查阅或登录基金管理人网站查阅。

万家基金管理有限公司

2020 年 4 月 21 日