

# 万家瑞和灵活配置混合型证券投资基金 2016 年半年度报告

2016 年 6 月 30 日

基金管理人：万家基金管理有限公司

基金托管人：宁波银行股份有限公司

送出日期：2016 年 8 月 25 日

## § 1 重要提示及目录

### 1.1 重要提示

基金管理人的董事会及董事保证本报告所载资料不存在虚假记载、误导性陈述或重大遗漏，并对其内容的真实性、准确性和完整性承担个别及连带责任。本半年度报告已经三分之二以上独立董事签字同意，并由董事长签发。

基金托管人宁波银行股份有限公司根据本基金合同规定，于 2016 年 8 月 24 日复核了本报告中的财务指标、净值表现、财务会计报告、投资组合报告等内容，保证复核内容不存在虚假记载、误导性陈述或者重大遗漏。

基金管理人承诺以诚实信用、勤勉尽责的原则管理和运用基金资产，但不保证基金一定盈利。

基金的过往业绩并不代表其未来表现。投资有风险，投资者在做出投资决策前应仔细阅读本基金的招募说明书及其更新。

本报告财务资料未经审计。

本报告期自 2016 年 4 月 26 日（基金合同生效日）起至 2016 年 6 月 30 日止。

## 1.2 目录

<b>§1 重要提示及目录</b> .....	<b>2</b>
1.1 重要提示.....	2
1.2 目录.....	3
<b>§2 基金简介</b> .....	<b>5</b>
2.1 基金基本情况.....	5
2.2 基金产品说明.....	5
2.3 基金管理人和基金托管人.....	5
2.4 信息披露方式.....	6
2.5 其他相关资料.....	6
<b>§3 主要财务指标和基金净值表现</b> .....	<b>6</b>
3.1 主要会计数据和财务指标.....	6
3.2 基金净值表现.....	7
<b>§4 管理人报告</b> .....	<b>9</b>
4.1 基金管理人及基金经理情况.....	9
4.2 管理人对报告期内本基金运作合规守信情况的说明.....	10
4.3 管理人对报告期内公平交易情况的专项说明.....	11
4.4 管理人对报告期内基金的投资策略和业绩表现的说明.....	11
4.5 管理人对宏观经济、证券市场及行业走势的简要展望.....	13
4.6 管理人对报告期内基金估值程序等事项的说明.....	13
4.7 管理人对报告期内基金利润分配情况的说明.....	13
4.8 报告期内管理人对本基金持有人数或基金资产净值预警情形的说明.....	14
<b>§5 托管人报告</b> .....	<b>14</b>
5.1 报告期内本基金托管人合规守信情况声明.....	14
5.2 托管人对报告期内本基金投资运作合规守信、净值计算、利润分配等情况的说明.....	14
5.3 托管人对本半年度报告中财务信息等内容真实、准确和完整发表意见.....	14
<b>§6 半年度财务会计报告（未经审计）</b> .....	<b>14</b>
6.1 资产负债表.....	14
6.2 利润表.....	16
6.3 所有者权益（基金净值）变动表.....	17
6.4 报表附注.....	18
<b>§7 投资组合报告</b> .....	<b>39</b>
7.1 期末基金资产组合情况.....	39
7.2 期末按行业分类的股票投资组合.....	40
7.3 期末按公允价值占基金资产净值比例大小排序的所有股票投资明细.....	41
7.4 报告期内股票投资组合的重大变动.....	41
7.5 期末按债券品种分类的债券投资组合.....	42
7.6 期末按公允价值占基金资产净值比例大小排序的前五名债券投资明细.....	42
7.7 期末按公允价值占基金资产净值比例大小排序的所有资产支持证券投资明细.....	43
7.8 报告期末按公允价值占基金资产净值比例大小排序的前五名贵金属投资明细.....	43
7.9 期末按公允价值占基金资产净值比例大小排序的前五名权证投资明细.....	43
7.10 报告期末本基金投资的股指期货交易情况说明.....	43
7.11 报告期末本基金投资的国债期货交易情况说明.....	43
7.12 投资组合报告附注.....	44

<b>§8 基金份额持有人信息</b> .....	<b>45</b>
8.1 期末基金份额持有人户数及持有人结构.....	45
8.2 期末基金管理人的从业人员持有本基金的情况.....	45
8.3 期末基金管理人的从业人员持有本开放式基金份额总量区间的情况.....	45
<b>§9 开放式基金份额变动</b> .....	<b>46</b>
<b>§10 重大事件揭示</b> .....	<b>46</b>
10.1 基金份额持有人大会决议.....	46
10.2 基金管理人、基金托管人的专门基金托管部门的重大人事变动.....	46
10.3 涉及基金管理人、基金财产、基金托管业务的诉讼.....	46
10.4 基金投资策略的改变.....	46
10.5 为基金进行审计的会计师事务所情况.....	47
10.6 管理人、托管人及其高级管理人员受稽查或处罚等情况.....	47
10.7 基金租用证券公司交易单元的有关情况.....	47
10.8 其他重大事件.....	48
<b>§11 备查文件目录</b> .....	<b>48</b>
11.1 备查文件目录.....	48
11.2 存放地点.....	48
11.3 查阅方式.....	48

## § 2 基金简介

### 2.1 基金基本情况

基金名称	万家瑞和灵活配置混合型证券投资基金	
基金简称	万家瑞和	
基金主代码	002664	
基金运作方式	契约型开放式	
基金合同生效日	2016 年 4 月 26 日	
基金管理人	万家基金管理有限公司	
基金托管人	宁波银行股份有限公司	
报告期末基金份额总额	500,128,170.14 份	
基金合同存续期	不定期	
下属分级基金的基金简称:	万家瑞和 A	万家瑞和 C
下属分级基金的交易代码:	002664	002665
报告期末下属分级基金的份额总额	500,045,169.35 份	83,000.79 份

### 2.2 基金产品说明

投资目标	本基金通过灵活运用资产配置策略及多种股票市场、债券市场投资策略，充分挖掘潜在的投资机会，追求基金资产长期稳定增值。	
投资策略	基金管理人在充分研究宏观市场形势以及微观市场主体的基础上，采取积极主动的投资管理策略，通过定性与定量分析，对利率变化趋势、债券收益率曲线移动方向、信用利差等影响固定收益投资品价格的因素进行评估，对不同投资品种运用不同的投资策略，并充分利用市场的非有效性，把握各类套利的机会。在信用风险可控的前提下，寻求组合流动性与收益的最佳配比，力求持续取得达到或超过业绩比较基准的收益。	
业绩比较基准	本基金的业绩比较基准为：沪深 300 指数收益率*50%+中证全债指数收益率*50%	
风险收益特征	本基金是混合型基金，风险高于货币市场基金和债券型基金但低于股票型基金，属于中高风险、中高预期收益的证券投资基金。	
	万家瑞和 A	万家瑞和 C
下属分级基金的风险收益特征	本基金是混合型基金，风险高于货币市场基金和债券型基金但低于股票型基金，属于中高风险、中高预期收益的证券投资基金。	本基金是混合型基金，风险高于货币市场基金和债券型基金但低于股票型基金，属于中高风险、中高预期收益的证券投资基金。

### 2.3 基金管理人和基金托管人

项目	基金管理人	基金托管人
名称	万家基金管理有限公司	宁波银行股份有限公司

信息披露负责人	姓名	兰剑	贺碧波
	联系电话	021-38909626	0754-89103198
	电子邮箱	lanj@wjasset.com	hebibo@nbc.cn
客户服务电话		95538 转 6、4008880800	95574
传真		021-38909627	0574-89103213
注册地址		中国（上海）自由贸易试验区浦电路 360 号 8 层（名义楼层 9 层）	浙江省鄞州区宁南南路 700 号 宁波银行总行 12 楼
办公地址		中国（上海）自由贸易试验区浦电路 360 号 8 层（名义楼层 9 层）	浙江省鄞州区宁南南路 700 号 宁波银行总行 12 楼
邮政编码		200122	315100
法定代表人		方一天	陆华裕

## 2.4 信息披露方式

本基金选定的信息披露报纸名称	《上海证券报》、《中国证券报》、《证券时报》
登载基金半年度报告正文的管理人互联网网址	<a href="http://www.wjasset.com">http://www.wjasset.com</a>
基金半年度报告备置地点	中国（上海）自由贸易试验区浦电路 360 号 8 层（名义楼层 9 层）基金管理人办公场所

## 2.5 其他相关资料

项目	名称	办公地址
注册登记机构	中国证券登记结算有限责任公司	北京市西城区太平桥大街 17 号

## § 3 主要财务指标和基金净值表现

### 3.1 主要会计数据和财务指标

金额单位：人民币元

基金级别	万家瑞和 A	万家瑞和 C
3.1.1 期间数据和指标	报告期(2016 年 4 月 26 日 - 2016 年 6 月 30 日)	报告期(2016 年 4 月 26 日 - 2016 年 6 月 30 日)
本期已实现收益	1,800,010.13	269.18
本期利润	3,972,083.52	629.63
加权平均基金份额本期利润	0.0079	0.0076
本期加权平均净值利润率	0.79%	0.76%
本期基金份额净值增长率	0.79%	0.76%
3.1.2 期末数据和指标	报告期末(2016 年 6 月 30 日)	
期末可供分配利润	1,800,010.13	269.18

期末可供分配基金份额利润	0.0036	0.0032
期末基金资产净值	504,017,252.87	83,630.42
期末基金份额净值	1.0079	1.0076
<b>3.1.3 累计期末指标</b>	<b>报告期末(2016年6月30日)</b>	
基金份额累计净值增长率	0.79%	0.76%

## 3.2 基金净值表现

### 3.2.1 基金份额净值增长率及其与同期业绩比较基准收益率的比较

万家瑞和 A

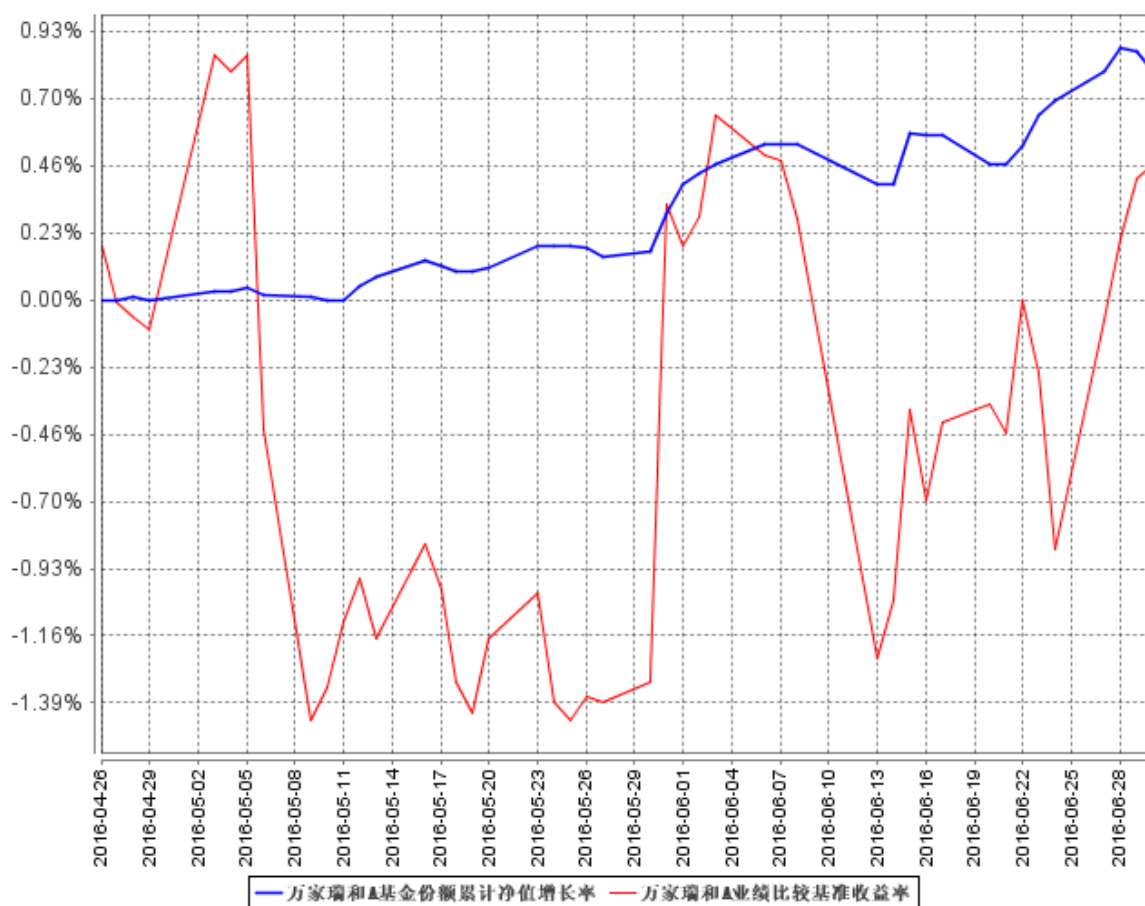
阶段	份额净值增长率①	份额净值增长率标准差②	业绩比较基准收益率③	业绩比较基准收益率标准差④	①-③	②-④
过去一个月	0.49%	0.07%	0.14%	0.49%	0.35%	-0.42%
自基金合同生效起至今	0.79%	0.06%	0.47%	0.52%	0.32%	-0.46%

万家瑞和 C

阶段	份额净值增长率①	份额净值增长率标准差②	业绩比较基准收益率③	业绩比较基准收益率标准差④	①-③	②-④
过去一个月	0.47%	0.07%	0.14%	0.49%	0.33%	-0.42%
自基金合同生效起至今	0.76%	0.05%	0.47%	0.52%	0.29%	-0.47%

### 3.2.2 自基金合同生效以来基金份额累计净值增长率变动及其与同期业绩比较基准收益率变动的比较

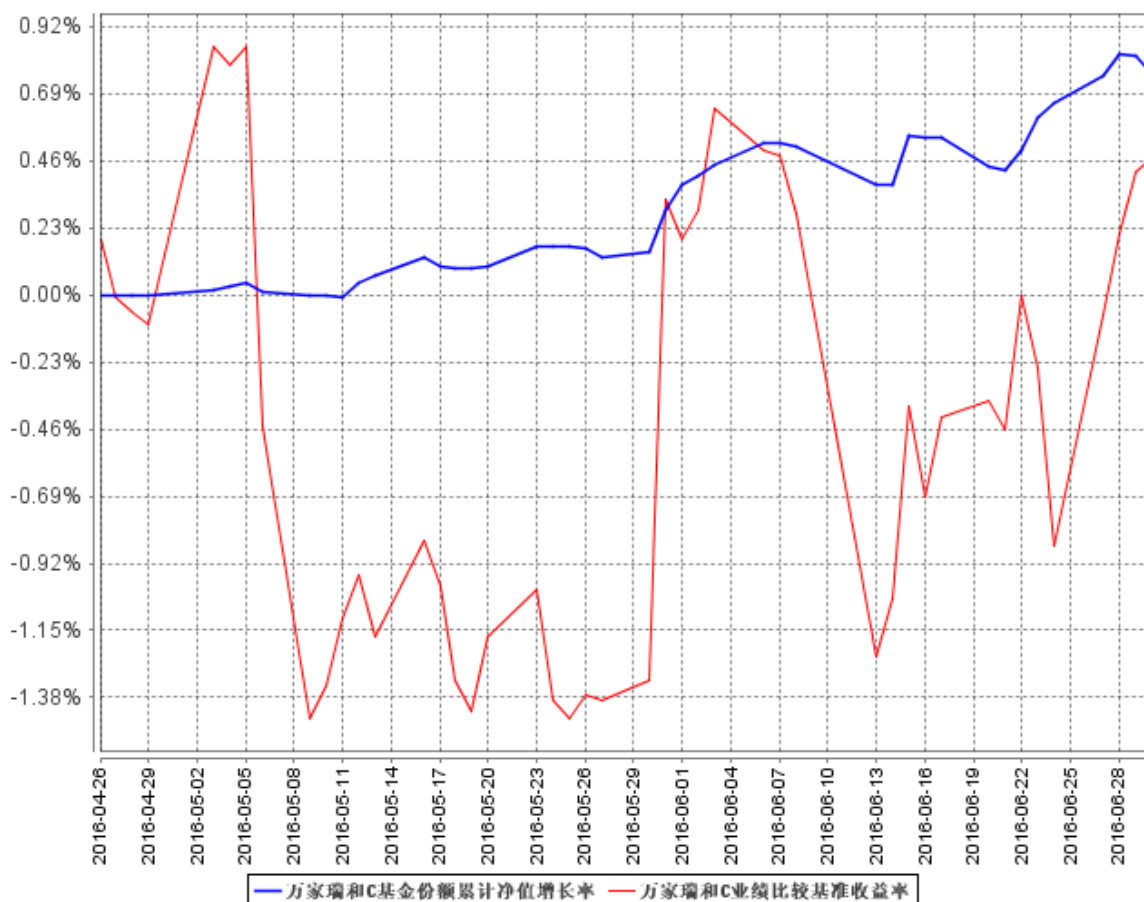
万家瑞和A基金份额累计净值增长率与同期业绩比较基准收益率的历史走势对比图



注：1. 本基金于 2016 年 4 月 26 日成立, 截止本报告期末本基金合同生效未满一年；  
 2、 本基金于 2016 年 4 月 26 日成立, 根据基金合同规定, 基金合同生效后六个月内为建仓期。截止报告期末, 本基金尚处于建仓期。报告期末各项资产配置比例复核法律法规和基金合同要求。



万家瑞和C基金份额累计净值增长率与同期业绩比较基准收益率的历史走势对比图



注：1. 本基金于 2016 年 4 月 26 日成立，截止本报告期末本基金合同生效未满一年；  
 2、 本基金于 2016 年 4 月 26 日成立，根据基金合同规定，基金合同生效后六个月内为建仓期。截止报告期末，本基金尚处于建仓期。报告期末各项资产配置比例复核法律法规和基金合同要求。

## § 4 管理人报告

### 4.1 基金管理人及基金经理情况

#### 4.1.1 基金管理人及其管理基金的经验

万家基金管理有限公司经中国证监会证监基金字[2002]44 号文批准设立。公司现股东为中泰证券股份有限公司、新疆国际实业股份有限公司和山东省国有资产投资控股有限公司，住所：中国（上海）自由贸易试验区浦电路 360 号 8 楼（名义楼层 9 层），办公地点：中国（上海）自由贸易试验区浦电路 360 号 8 楼（名义楼层 9 层），注册资本 1 亿元人民币。目前管理二十六只开放式基金，分别为万家 180 指数证券投资基金、万家增强收益债券型证券投资基金、万家行业优选混合型证券投资基金（LOF）、万家货币市场证券投资基金、万家和谐增长混合型证券投资基金、万

家双引擎灵活配置混合型证券投资基金、万家精选混合型证券投资基金、万家稳健增利债券型证券投资基金、万家中证红利指数证券投资基金（LOF）、万家添利债券型证券投资基金（LOF）、万家中证创业成长指数分级证券投资基金、万家信用恒利债券型证券投资基金、万家日日薪货币市场证券投资基金、万家强化收益定期开放债券型证券投资基金、万家上证 50 交易型开放式指数证券投资基金、万家新利灵活配置混合型证券投资基金、万家双利债券型证券投资基金、万家现金宝货币市场证券投资基金、万家瑞丰灵活配置混合型证券投资基金、万家瑞兴灵活配置混合型证券投资基金、万家品质生活灵活配置混合型证券投资基金、万家瑞益灵活配置混合型证券投资基金、万家新兴蓝筹灵活配置混合型证券投资基金、万家瑞和灵活配置混合型证券投资基金、万家颐达保本混合型证券投资基金和万家颐和保本混合型证券投资基金。

#### 4.1.2 基金经理（或基金经理小组）及基金经理助理简介

姓名	职务	任本基金的基金经理期限		证券从业年限	说明
		任职日期	离任日期		
高翰昆	本基金基金经理, 万家新利灵活配置混合型证券投资基金基金经理、万家双引擎灵活配置混合型证券投资基金基金经理、万家现金宝货币型证券投资基金基金经理、万家双利债券型证券投资基金基金经理、万家增强收益债券型证券投资基金基金经理、万家瑞益灵活配置混合型证券投资基金基金经理、万家瑞丰灵活配置混合型证券投资基金基金经理、万家颐达保本混合型证券投资基金基金经理和万家颐和保本混合型证券投资基金基金经理。	2016 年 4 月 26 日	-	7 年	基金经理，英国诺丁汉大学硕士。2009 年 7 月加入万家基金管理有限公司，历任研究部助理、交易员、交易部总监助理、交易部副总监。

#### 4.2 管理人对报告期内本基金运作合规守信情况的说明

本报告期内，本基金管理人严格遵守基金合同、《证券投资基金法》、《公开募集证券投资基金运作管理办法》等法律、法规和监管部门的相关规定，依照诚实信用、勤勉尽责、安全高效的原则

管理和运用基金资产,在认真控制投资风险的基础上,为基金持有人谋取最大利益,没有损害基金持有人利益的行为。

### 4.3 管理人对报告期内公平交易情况的专项说明

#### 4.3.1 公平交易制度的执行情况

根据中国证监会颁布的《证券投资基金管理公司公平交易制度指导意见》,公司制定了《公平交易管理办法》和《异常交易监控及报告管理办法》等规章制度,涵盖了研究、授权、投资决策和交易执行等投资管理活动的各个环节,确保公平对待不同投资组合,防范导致不公平交易以及利益输送的异常交易发生。

公司制订了明确的投资授权制度,并建立了统一的投资管理平台,确保不同投资组合获得公平的投资决策机会。实行集中交易制度,对于交易所公开竞价交易,执行交易系统内的公平交易程序;对于债券一级市场申购、非公开发行股票申购等非集中竞价交易,按照价格优先、比例分配的原则对交易结果进行分配;对于银行间交易,按照时间优先、价格优先的原则公平公正的进行询价并完成交易。为保证公平交易原则的实现,通过制度规范、流程审批、系统风控参数设置等进行事前控制,通过对投资交易系统的实时监控进行事中控制,通过对异常交易的监控和分析实现事后控制。

#### 4.3.2 异常交易行为的专项说明

本报告期内未发现本基金有可能导致不公平交易和利益输送的异常交易。

本报告期内无下列情况:所有投资组合参与的交易所公开竞价同日反向交易成交较少的单边交易量超过该证券当日成交量的 5%。

### 4.4 管理人对报告期内基金的投资策略和业绩表现的说明

#### 4.4.1 报告期内基金投资策略和运作分析

##### 1. 回顾

上半年市场经历了较大的波折,投资者对经济基本面货币政策等的认知也经历了较大的变化。从一月股灾时对经济断崖式下跌寻底的判断到一季度末转而认为稳增长走老路拉升 GDP 再到二季度意识到经济增速 L 型刺激政策边际效益递减,经历了比较波折的不断认识的过程。反应到股市上就是指数剧烈的波动,投资者风险偏好的下降上升再到趋稳的过程。而债券市场因为受到国企违约银行实行 MPA 监管措施等意外事件影响,在货币政策没有大变化经济基本面 L 型筑底的情况下亦出现了波动较为剧烈的震荡行情。可以说,上半年市场运行的总基调是谨慎保守,而影响价

格的最重要的因素是市场投资者的风险偏好及情绪变化。股市债市均出现较明显的结构性行情。股市中那些需求刚性而供给受限全年营收确定性高的行业板块出现了资金扎堆现象而不断有个股创新高，而那些所谓强周期板块则在一月份下跌后不再强力反弹。债市方面期限利差不断收缩，高评级信用债的信用利差也持续缩窄，但低评级信用债利差则持续扩大并伴有一级发债融资困难的情况。

本基金敏锐把握住了这种变化，积极布局弱周期防守型板块个股配置高评级信用债及利率债，同时积极参与 IPO 新股发行。并通过预判市场预期差灵活调整组合仓位及个股个券的选择，整个上半年本基金规避了较大的波动并获取了较可观的收益。

## 2. 展望

展望下半年，我们认为在英国退欧后，全球资本市场都没法准确预估该事件带来的影响。市场的整体风险偏好会下一个台阶，将有利于低风险收益确定性高的投资品种。上述判断的主要风险在于投资者风险偏好的上升。为此需要关注的是，国内在传统经济继续式微的情况下新兴经济能否有较好的承接是否会有向上的超预期表现，海外需要关注英国退欧后欧盟瓦解的趋势是否不会延续美国的经济能否独善其身而引发加息预期等。

我们认为，整体市场的风险偏好短期很难恢复向上。本基金将继续延续符合低风险市场环境的资产配置思路。我们亦将关注那些能引起市场风险偏好变化的事件及时做好调整应对变化，努力为投资者创造良好回报。

### 4.4.2 报告期内基金的业绩表现

截至报告期末，万家瑞和 A 份额净值为 1.0079 元，本报告期份额净值增长率为 0.7900%，业绩比较基准收益率 0.47%；万家瑞和 C 份额净值为 1.0076 元，本报告期份额净值增长率为 0.76%，业绩比较基准收益率 0.47%。

#### 4.5 管理人对宏观经济、证券市场及行业走势的简要展望

展望下半年，我们认为在英国退欧后，全球资本市场都没法准确预估该事件带来的影响。市场的整体风险偏好会下一个台阶，将有利于低风险收益确定性高的投资品种。上述判断的主要风险在于投资者风险偏好的上升。为此需要关注的是，国内在传统经济继续式微的情况下新兴经济能否有较好的承接是否会有向上的超预期表现，海外需要关注英国退欧后欧盟瓦解的趋势是否不会延续美国的经济能否独善其身而引发加息预期等。

我们认为，整体市场的风险偏好短期很难恢复向上。本基金将继续延续符合低风险市场环境的资产配置思路。我们亦将关注那些能引起市场风险偏好变化的事件及时做好调整应对变化，努力为投资者创造良好回报。

#### 4.6 管理人对报告期内基金估值程序等事项的说明

##### 1、参与估值流程各方及人员(或小组)的职责分工、专业胜任能力和相关工作经历

公司成立了估值委员会,定期评价现行估值政策和程序,在发生了影响估值政策和程序有效性及适用性的情况后及时修订估值方法。估值委员会由督察长、基金运营部负责人、合规稽核部负责人、权益投资部负责人、固定收益部负责人等组成。估值委员会的成员均具备专业胜任能力和相关从业资格,精通各自领域的理论知识,熟悉政策法规,并具有丰富的实践经验。

##### 2、基金经理参与或决定估值的程度

基金经理可参与估值原则和方法的讨论,但不介入基金日常估值业务。

##### 3、参与估值流程各方之间存在的任何重大利益冲突

参与估值流程各方之间不存在重大利益冲突。

##### 4、已签约的与估值相关的任何定价服务的性质与程度

本基金管理人与中央国债登记结算有限责任公司签署了《中债收益率曲线和中债估值最终用户服务协议》。

#### 4.7 管理人对报告期内基金利润分配情况的说明

基金合同规定“本基金收益每年最多分配 12 次,全年基金收益分配比例不低于可分配收益的 10%。若基金合同当年生效不满 3 个月可不进行收益分配。”

本报告期本基金未进行收益分配符合合同约定。

#### 4.8 报告期内管理人对本基金持有人数或基金资产净值预警情形的说明

本报告期内，本基金没有出现连续二十个工作日基金份额持有人数量不满二百人或者基金资产净值低于五千万元情况。

### § 5 托管人报告

#### 5.1 报告期内本基金托管人遵规守信情况声明

本报告期，宁波银行股份有限公司在本基金的托管过程中，严格遵守了《证券投资基金法》、基金合同、托管协议和其他有关规定，不存在损害基金份额持有人利益的行为，完全尽职尽责地履行了基金托管人应尽的义务。

#### 5.2 托管人对报告期内本基金投资运作遵规守信、净值计算、利润分配等情况的说明

本报告期，本托管人按照国家有关规定、基金合同、托管协议和其他有关规定，对本基金的基金资产净值计算、基金费用开支等方面进行了认真的复核，对本基金的投资运作方面进行了监督，未发现基金管理人有关损害基金份额持有人利益的行为。

报告期内，本基金未实施利润分配。

#### 5.3 托管人对本半年度报告中财务信息等内容的真实、准确和完整发表意见

本托管人复核审查了本报告中的财务指标、净值表现、利润分配情况、财务会计报告、投资组合报告等内容，保证复核内容不存在虚假记载、误导性陈述或者重大遗漏。

### § 6 半年度财务会计报告（未经审计）

#### 6.1 资产负债表

会计主体：万家瑞和灵活配置混合型证券投资基金

报告截止日：2016年6月30日

单位：人民币元

资产	附注号	本期末 2016年6月30日	上年度末 2015年12月31日
<b>资产：</b>			
银行存款	6.4.7.1	978,521.75	-
结算备付金		852,245.77	-
存出保证金		19,301.76	-
交易性金融资产	6.4.7.2	383,024,329.00	-

其中：股票投资		27,969,435.00	-
基金投资		-	-
债券投资		355,054,894.00	-
资产支持证券投资		-	-
贵金属投资		-	-
衍生金融资产	6.4.7.3	-	-
买入返售金融资产	6.4.7.4	115,200,932.80	-
应收证券清算款		-	-
应收利息	6.4.7.5	4,356,173.85	-
应收股利		-	-
应收申购款		-	-
递延所得税资产		-	-
其他资产	6.4.7.6	-	-
资产总计		504,431,504.93	-
<b>负债和所有者权益</b>	<b>附注号</b>	<b>本期末 2016年6月30日</b>	<b>上年度末 2015年12月31日</b>
<b>负 债：</b>			
短期借款		-	-
交易性金融负债		-	-
衍生金融负债	6.4.7.3	-	-
卖出回购金融资产款		-	-
应付证券清算款		-	-
应付赎回款		-	-
应付管理人报酬		247,325.67	-
应付托管费		49,465.14	-
应付销售服务费		13.79	-
应付交易费用	6.4.7.7	33,817.04	-
应交税费		-	-
应付利息		-	-
应付利润		-	-
递延所得税负债		-	-
其他负债	6.4.7.8	-	-
负债合计		330,621.64	-
<b>所有者权益：</b>			
实收基金	6.4.7.9	500,128,170.14	-
未分配利润	6.4.7.10	3,972,713.15	-
所有者权益合计		504,100,883.29	-
负债和所有者权益总计		504,431,504.93	-

注：报告截止日 2016 年 6 月 30 日，基金份额净值 1.0079 元，基金份额总额 500,128,170.14 份，其中下属 A 类基金份额净值 1.0079 元，份额总额 500045169.35 份；下属 C 类基金份额净值 1.0076 元，份额总额 83000.79 份。

## 6.2 利润表

会计主体：万家瑞和灵活配置混合型证券投资基金

本报告期：2016 年 4 月 26 日(基金合同生效日)至 2016 年 6 月 30 日

单位：人民币元

项目	附注号	本期 2016 年 4 月 26 日(基 金合同生效日)至 2016 年 6 月 30 日	上年度可比期间 2015 年 1 月 1 日至 2015 年 6 月 30 日
<b>一、收入</b>		4,795,418.54	-
1.利息收入		3,661,886.46	-
其中：存款利息收入	6.4.7.11	648,881.26	-
债券利息收入		2,414,827.50	-
资产支持证券利息收入		-	-
买入返售金融资产收入		598,177.70	-
其他利息收入		-	-
2.投资收益（损失以“-”填列）		-1,038,901.76	-
其中：股票投资收益	6.4.7.12	-	-
基金投资收益		-	-
债券投资收益	6.4.7.13	-1,276,485.76	-
资产支持证券投资收益	6.4.7.13.5	-	-
贵金属投资收益	6.4.7.14	-	-
衍生工具收益	6.4.7.15	-	-
股利收益	6.4.7.16	237,584.00	-
3.公允价值变动收益（损失以“-”号填列）	6.4.7.17	2,172,433.84	-
4.汇兑收益（损失以“-”号填列）		-	-
5.其他收入（损失以“-”号填列）	6.4.7.18	-	-
<b>减：二、费用</b>		822,705.39	-
1. 管理人报酬	6.4.10.2.1	534,505.69	-
2. 托管费	6.4.10.2.2	106,901.12	-
3. 销售服务费	6.4.10.2.3	29.54	-
4. 交易费用	6.4.7.19	28,068.02	-
5. 利息支出		153,201.02	-
其中：卖出回购金融资产支出		153,201.02	-
6. 其他费用	6.4.7.20	-	-
<b>三、利润总额（亏损总额以“-”号填列）</b>		3,972,713.15	-
减：所得税费用		-	-
<b>四、净利润（净亏损以“-”号填列）</b>		3,972,713.15	-



### 6.3 所有者权益（基金净值）变动表

会计主体：万家瑞和灵活配置混合型证券投资基金

本报告期：2016 年 4 月 26 日(基金合同生效日)至 2016 年 6 月 30 日

单位：人民币元

项目	本期 2016 年 4 月 26 日(基金合同生效日)至 2016 年 6 月 30 日		
	实收基金	未分配利润	所有者权益合计
一、期初所有者权益 (基金净值)	500,128,170.14	-	500,128,170.14
二、本期经营活动产生的 基金净值变动数(本期 利润)	-	3,972,713.15	3,972,713.15
三、本期基金份额交易 产生的基金净值变动数 (净值减少以“-”号 填列)	-	-	-
其中：1.基金申购款	-	-	-
2.基金赎回款	-	-	-
四、本期向基金份额持 有人分配利润产生的 基金净值变动(净值减 少以“-”号填列)	-	-	-
五、期末所有者权益 (基金净值)	500,128,170.14	3,972,713.15	504,100,883.29
项目	上年度可比期间 2015 年 1 月 1 日至 2015 年 6 月 30 日		
	实收基金	未分配利润	所有者权益合计
一、期初所有者权益 (基金净值)	-	-	-
二、本期经营活动产生的 基金净值变动数(本期 利润)	-	-	-
三、本期基金份额交易 产生的基金净值变动数 (净值减少以“-”号 填列)	-	-	-
其中：1.基金申购款	-	-	-

2. 基金赎回款	-	-	-
四、本期向基金份额持有人分配利润产生的基金净值变动（净值减少以“-”号填列）	-	-	-
五、期末所有者权益（基金净值）	-	-	-

报表附注为财务报表的组成部分。

本报告 6.1 至 6.4 财务报表由下列负责人签署：

<u>方一天</u>	<u>方一天</u>	<u>陈广益</u>
基金管理人负责人	主管会计工作负责人	会计机构负责人

## 6.4 报表附注

### 6.4.1 基金基本情况

万家瑞和灵活配置混合型证券投资基金(以下简称“本基金”),系经中国证券监督管理委员会(以下简称“中国证监会”)证监许可[2015]1957 号文《关于准予万家瑞和灵活配置混合型证券投资基金注册的批复》的核准,由万家基金管理有限公司作为发起人于 2016 年 4 月 20 日至 2016 年 4 月 22 日向社会公开募集,募集期结束经安永华明会计师事务所验证并出具安永华明(2016)验字 60778298\_B03 号验资报告后,向中国证监会报送基金备案材料。基金合同于 2016 年 4 月 26 日生效。本基金为契约型开放式,存续期限不定。设立时募集的扣除认购费后的实收基金(本金)为人民币 500,088,169.34 元,在募集期间产生的活期存款利息为人民币 40,000.80 元,以上实收基金(本息)合计为人民币 500,128,170.14 元,折合 500,128,170.14 份基金份额。本基金的基金管理机构为万家基金管理有限公司,注册登记机构为中国证券登记结算有限责任公司,基金托管人为宁波银行股份有限公司。

本基金的投资范围为具有良好流动性的金融工具,包括国内依法发行、上市的股票、债券、货币市场工具、权证、资产支持证券以及法律法规或中国证监会允许基金投资的其他金融工具。本基金的业绩比较基准为:沪深 300 指数收益率\*50%+中证全债指数收益率\*50%。

### 6.4.2 会计报表的编制基础

本财务报表系按照中国财政部 2006 年 2 月颁布的《企业会计准则-基本准则》和 38 项具体会计准则、其后颁布的应用指南、解释以及其他相关规定(以下合称“企业会计准则”)编制,同时,在具体会计核算和信息披露方面,也参考了中国证券业协会制定的《证券投资基金会计核算业务指引》、中国证监会制定的《关于进一步规范证券投资基金估值业务的指导意见》、《关于证券投资基

金执行<企业会计准则>估值业务及份额净值计价有关事项的通知》、《证券投资基金信息披露管理办法》、《证券投资基金信息披露内容与格式准则》第 2 号《年度报告的内容与格式》、《证券投资基金信息披露编报规则》第 3 号《会计报表附注的编制及披露》、证监会公告[2010]5 号关于发布《证券投资基金信息披露 XBRL 模板第 3 号<年度报告和半年度报告>》及其他中国证监会颁布的相关规定。

本财务报表以本基金持续经营为基础列报。

### 6.4.3 遵循企业会计准则及其他有关规定的声明

本财务报表符合企业会计准则的要求, 真实、完整地反映了本基金 2016 年 6 月 30 日的财务状况以及 2016 年 4 月 26 日(基金合同生效日)至 2016 年 6 月 30 日止期间的经营成果和净值变动情况。

### 6.4.4 重要会计政策和会计估计

本基金财务报表所载财务信息依照企业会计准则、《证券投资基金会计核算业务指引》和其他相关规定所厘定的主要会计政策和会计估计编制。

#### 6.4.4.1 会计年度

本基金会计年度采用公历年度, 即每年 1 月 1 日起至 12 月 31 日止。

#### 6.4.4.2 记账本位币

本基金记账本位币和编制本财务报表所采用的货币均为人民币。除有特别说明外, 均以人民币元为单位表示。

#### 6.4.4.3 金融资产和金融负债的分类

金融工具是指形成本基金的金融资产(或负债), 并形成其他单位的金融负债(或资产)或权益工具的合同。

##### (1) 金融资产分类

本基金的金融资产于初始确认时分为以下两类: 以公允价值计量且其变动计入当期损益的金融资产、贷款和应收款项;

本基金目前持有的以公允价值计量且其变动计入当期损益的金融资产为股票投资;

##### (2) 金融负债分类

本基金的金融负债于初始确认时归类为以公允价值计量且其变动计入当期损益的金融负债和其他金融负债。本基金目前持有的金融负债划分为其他金融负债。

#### 6.4.4.4 金融资产和金融负债的初始确认、后续计量和终止确认

本基金于成为金融工具合同的一方时确认一项金融资产或金融负债。

划分为以公允价值计量且其变动计入当期损益的金融资产的股票、债券等, 以及不作为有效套期工具的衍生工具, 按照取得时的公允价值作为初始确认金额, 相关的交易费用在发生时计入当期损益;

在持有以公允价值计量且其变动计入当期损益的金融资产期间取得的利息或现金股利, 应当确认为当期收益。每日, 本基金将以公允价值计量且其变动计入当期损益的金融资产或金融负债的公允价值变动计入当期损益;

处置该金融资产或金融负债时, 其公允价值与初始入账金额之间的差额应确认为投资收益, 同时调整公允价值变动收益;

当收取该金融资产现金流量的合同权利终止, 或该金融资产已转移, 且符合金融资产转移的终止确认条件的, 金融资产将终止确认;

当金融负债的现时义务全部或部分已经解除的, 该金融负债或其一部分将终止确认;

金融资产转移, 是指本基金将金融资产让与或交付给该金融资产发行方以外的另一方(转入方); 本基金已将金融资产所有权上几乎所有的风险和报酬转移给转入方的, 终止确认该金融资产; 保留了金融资产所有权上几乎所有的风险和报酬的, 不终止确认该金融资产; 本基金既没有转移也没有保留金融资产所有权上几乎所有的风险和报酬的, 分别下列情况处理: 放弃了对该金融资产控制的, 终止确认该金融资产并确认产生的资产和负债; 未放弃对该金融资产控制的, 按照其继续涉入所转移金融资产的程度确认有关金融资产, 并相应确认有关负债;

本基金主要金融工具的成本计价方法具体如下:

##### (1) 股票投资

买入股票于成交日确认为股票投资, 股票投资成本, 按成交日应支付的全部价款扣除交易费用入账;

卖出股票于成交日确认股票投资收益, 卖出股票的成本按移动加权平均法于成交日结转;

##### (2) 债券投资

买入债券于成交日确认为债券投资。债券投资成本, 按成交日应支付的全部价款扣除交易费用入账, 其中所包含的债券应收利息单独核算, 不构成债券投资成本;

买入零息债券视同到期一次性还本付息的附息债券, 根据其发行价、到期价和发行期限按直线法推算内含票面利率后, 按上述会计处理方法核算;

卖出债券于成交日确认债券投资收益, 卖出债券的成本按移动加权平均法结转;

### (3) 权证投资

买入权证于成交日确认为权证投资。权证投资成本按成交日应支付的全部价款扣除交易费用后入账;

卖出权证于成交日确认衍生工具投资收益, 卖出权证的成本按移动加权平均法于成交日结转;

### (4) 分离交易可转债

申购新发行的分离交易可转债于获得日, 按可分离权证公允价值占分离交易可转债全部公允价值的比例将购买分离交易可转债实际支付全部价款的一部分确认为权证投资成本, 按实际支付的全部价款扣减可分离权证确定的成本确认债券成本;

上市后, 上市流通的债券和权证分别按上述(2)、(3)中相关原则进行计算;

### (5) 回购协议

基金持有的回购协议(封闭式回购), 以成本列示, 按实际利率(当实际利率与合同利率差异较小时, 也可以用合同利率)在实际持有期间内逐日计提利息。

## 6.4.4.5 金融资产和金融负债的估值原则

公允价值是指市场参与者在计量日发生的有序交易中, 出售一项资产所能收到或者转移一项负债所需支付的价格。以公允价值计量或披露的资产和负债, 根据对公允价值计量整体而言具有重要意义的最低层次输入值, 确定所属的公允价值层次: 第一层次输入值, 在计量日能够取得的相同资产或负债在活跃市场上未经调整的报价; 第二层次输入值, 除第一层次输入值外相关资产或负债直接或间接可观察的输入值; 第三层次输入值, 相关资产或负债的不可观察输入值。本基金主要金融工具的估值方法如下:

### (1) 存在活跃市场的金融工具

存在活跃市场的金融工具按其估值日的市场交易价格确定公允价值; 估值日无交易, 但最近交易日后经济环境未发生重大变化且证券发行机构未发生影响证券价格的重大事件的, 按最近交易日的市场交易价格确定公允价值。估值日无交易且最近交易日后经济环境发生了重大变化或证券发行机构发生了影响证券价格的重大事件, 参考类似投资品种的现行市价及重大变化等因素, 调整最近交易市价以确定公允价值。

### (2) 不存在活跃市场的金融工具

当金融工具不存在活跃市场, 采用市场参与者普遍认同且被以往市场实际交易价格验证具有可靠性的估值技术确定公允价值。本基金采用在当前情况下适用并且有足够可利用数据和其他信

息支持的估值技术，优先使用相关可观察输入值，只有在可观察输入值无法取得或取得不切实可行的情况下，才使用不可观察输入值。

#### 6.4.4.6 金融资产和金融负债的抵销

当本基金具有抵销已确认金融资产和金融负债的法定权利，且该种法定权利现在是可执行的，同时本基金计划以净额结算或同时变现该金融资产和清偿该金融负债时，金融资产和金融负债以相互抵销后的金额在资产负债表内列示。除此以外，金融资产和金融负债在资产负债表内分别列示，不予相互抵销。

#### 6.4.4.7 实收基金

实收基金为对外发行的基金份额总额所对应的金额。由于申购和赎回引起的实收基金份额变动分别于基金申购确认日及基金赎回确认日确认。上述申购和赎回分别包括基金转换所引起的转入基金的实收基金增加和转出基金的实收基金减少。

#### 6.4.4.8 损益平准金

损益平准金包括已实现损益平准金和未实现损益平准金。已实现损益平准金指在申购或赎回基金份额时，申购或赎回款项中包含的按累计未分配的已实现收益/(损失)占基金净值比例计算的金额。未实现损益平准金指在申购或赎回基金份额时，申购或赎回款项中包含的按累计未实现利得/(损失)占基金净值比例计算的金额。损益平准金于基金申购确认日或基金赎回确认日确认。

未实现损益平准金与已实现损益平准金均在“损益平准金”科目中核算，并于期末全额转入“未分配利润/(累计亏损)”。

#### 6.4.4.9 收入/(损失)的确认和计量

(1) 存款利息收入按存款的本金与适用的利率逐日计提的金额入账。若提前支取定期存款，按协议规定的利率及持有期重新计算存款利息收入，并根据提前支取所实际收到的利息收入与账面已确认的利息收入的差额确认利息损失，列入利息收入减项，存款利息收入以净额列示；

(2) 债券利息收入按债券票面价值与票面利率或内含票面利率计算的金额扣除应由债券发行企业代扣代缴的个人所得税后的净额确认，在债券实际持有期内逐日计提；

(3) 资产支持证券利息收入按证券票面价值与票面利率计算的金额，扣除应由资产支持证券发行企业代扣代缴的个人所得税后的净额确认，在证券实际持有期内逐日计提；

(4) 买入返售金融资产收入，按买入返售金融资产的摊余成本及实际利率（当实际利率与合同

利率差异较小时，也可以用合同利率)，在回购期内逐日计提；

(5) 股票投资收益/(损失)于卖出股票成交日确认，并按卖出股票成交金额与其成本的差额入账；

(6) 债券投资收益/(损失)于成交日确认，并按成交总额与其成本、应收利息的差额入账；

(7) 资产支持证券投资收益/(损失)于成交日确认，并按成本总额与其成本、应收利息的差额入账；

(8) 衍生工具收益/(损失)于卖出权证成交日确认，并按卖出权证成交金额与其成本的差额入账；

(9) 股利收益于除息日确认，并按上市公司宣告的分红派息比例计算的金额扣除应由上市公司代扣代缴的个人所得税后的净额入账；

(10) 公允价值变动收益/(损失)系本基金持有的采用公允价值模式计量的交易性金融资产、交易性金融负债等公允价值变动形成的应计入当期损益的利得或损失；

(11) 其他收入在主要风险和报酬已经转移给对方，经济利益很可能流入且金额可以可靠计量的时候确认。

#### **6.4.4.10 费用的确认和计量**

(1) 基金管理费按前一日基金资产净值的 0.6%的年费率逐日计提；

(2) 基金托管费按前一日基金资产净值的 0.12%的年费率逐日计提；

(3) 卖出回购金融资产支出，按卖出回购金融资产的摊余成本及实际利率（当实际利率与合同利率差异较小时，也可以用合同利率）在回购期内逐日计提；

(4) 其他费用系根据有关法规及相应协议规定，按实际支出金额，列入当期基金费用。如果影响基金份额净值小数点后第四位的，则采用待摊或预提的方法。

#### 6.4.4.11 基金的收益分配政策

(1) 在符合有关基金分红条件的前提下, 本基金每年收益分配次数最多为 12 次, 每次收益分配比例不得低于该次可供分配利润的 90%, 若《基金合同》生效不满 3 个月可不进行收益分配;

(2) 本基金收益分配方式分两种: 现金分红与红利再投资, 投资人可选择现金红利或将现金红利自动转为基金份额进行再投资; 若投资人不选择, 本基金默认的收益分配方式是现金分红;

(3) 基金收益分配后基金份额净值不能低于面值; 即基金收益分配基准日的基金份额净值减去每单位基金份额收益分配金额后不能低于面值;

(4) 每一基金份额享有同等分配权;

(5) 法律法规或监管机关另有规定的, 从其规定。

#### 6.4.4.12 分部报告

-

#### 6.4.4.13 其他重要的会计政策和会计估计

本基金本报告期无需要说明的其他重要会计政策和会计估计事项。

### 6.4.5 会计政策和会计估计变更以及差错更正的说明

#### 6.4.5.1 会计政策变更的说明

本基金本报告期无需说明的会计政策变更。

#### 6.4.5.2 会计估计变更的说明

本基金本报告期无需说明的会计政策变更。

#### 6.4.5.3 差错更正的说明

本基金本报告期无重大会计差错的内容和更正金额。

### 6.4.6 税项

#### 1. 印花税

经国务院批准, 财政部、国家税务总局研究决定, 自 2008 年 4 月 24 日起, 调整证券(股票)交易印花税税率, 由原先的 3‰调整为 1‰;

经国务院批准, 财政部、国家税务总局研究决定, 自 2008 年 9 月 19 日起, 调整由出让方按证券(股票)交易印花税税率缴纳印花税, 受让方不再征收, 税率不变;

根据财政部、国家税务总局财税字[2005]103 号文《关于股权分置试点改革有关税收政策问题的通知》的规定, 股权分置改革过程中因非流通股股东向流通股股东支付对价而发生的股权转让,



暂免征收印花税。

## 2. 营业税、企业所得税

根据财政部、国家税务总局财税字[2004]78 号文《关于证券投资基金税收政策的通知》的规定,自 2004 年 1 月 1 日起,对证券投资基金(封闭式证券投资基金,开放式证券投资基金)管理人运用基金买卖股票、债券的差价收入,继续免征营业税和企业所得税;

根据财政部、国家税务总局财税字[2005]103 号文《关于股权分置试点改革有关税收政策问题的通知》的规定,股权分置改革中非流通股股东通过对价方式向流通股股东支付的股份、现金等收入,暂免征收流通股股东应缴纳的企业所得税;

根据财政部、国家税务总局财税[2008]1 号文《关于企业所得税若干优惠政策的通知》的规定,对证券投资基金从证券市场中取得的收入,包括买卖股票、债券的差价收入,股权的股息、红利收入,债券的利息收入及其他收入,暂不征收企业所得税。

## 3. 个人所得税

根据财政部、国家税务总局财税字[2002]128 号文《关于开放式证券投资基金有关税收问题的通知》的规定,对基金取得的股票的股息、红利收入,债券的利息收入、储蓄存款利息收入,由上市公司、发行债券的企业和银行在向基金支付上述收入时代扣代缴 20%的个人所得税;

根据财政部、国家税务总局财税字[2005]103 号文《关于股权分置试点改革有关税收政策问题的通知》的规定,股权分置改革中非流通股股东通过对价方式向流通股股东支付的股份、现金等收入,暂免征收流通股股东应缴纳的个人所得税;

根据财政部、国家税务总局财税字[2008]132 号文《财政部、国家税务总局关于储蓄存款利息所得有关个人所得税政策的通知》的规定,自 2008 年 10 月 9 日起,对储蓄存款利息所得暂免征收个人所得税;

根据财政部、国家税务总局、中国证监会财税[2012]85 号文《关于实施上市公司股息红利差别化个人所得税政策有关问题的通知》的规定,自 2013 年 1 月 1 日起,证券投资基金从公开发行和转让市场取得的上市公司股票,持股期限在 1 个月以内(含 1 个月)的,其股息红利所得全额计入应纳税所得额;持股期限在 1 个月以上至 1 年(含 1 年)的,暂减按 50%计入应纳税所得额;持股期限超过 1 年的,暂减按 25%计入应纳税所得额。

根据财政部、国家税务总局、中国证监会财税[2015]101 号文《关于上市公司股息红利差别化个人所得税政策有关问题的通知》的规定,自 2015 年 9 月 8 日起,证券投资基金从公开发行和转让市场取得的上市公司股票,持股期限超过 1 年的,股息红利所得暂免征收个人所得税。

## 6.4.7 重要财务报表项目的说明

### 6.4.7.1 银行存款

单位：人民币元

项目	本期末
	2016 年 6 月 30 日
活期存款	978,521.75
定期存款	-
其中：存款期限 1-3 个月	-
其他存款	-
合计：	978,521.75

### 6.4.7.2 交易性金融资产

单位：人民币元

项目	本期末			
	2016 年 6 月 30 日			
	成本	公允价值	公允价值变动	
股票	25,950,170.00	27,969,435.00	2,019,265.00	
贵金属投资-金交所黄金合约	-	-	-	
债券	交易所市场	34,086,949.16	34,024,094.00	-62,855.16
	银行间市场	320,814,776.00	321,030,800.00	216,024.00
	合计	354,901,725.16	355,054,894.00	153,168.84
资产支持证券	-	-	-	
基金	-	-	-	
其他	-	-	-	
合计	380,851,895.16	383,024,329.00	2,172,433.84	

### 6.4.7.3 衍生金融资产/负债

本基金本报告期末未持有衍生金融资产/负债。

### 6.4.7.4 买入返售金融资产

#### 6.4.7.4.1 各项买入返售金融资产期末余额

单位：人民币元

项目	本期末	
	2016 年 6 月 30 日	
	账面余额	其中：买断式逆回购
买入返售证券_银行间	115,200,932.80	-
合计	115,200,932.80	-

#### 6.4.7.4.2 期末买断式逆回购交易中取得的债券

本基金本报告期末未持有买断式逆回购交易中取得的债券。

#### 6.4.7.5 应收利息

单位：人民币元

项目	本期末 2016 年 6 月 30 日
应收活期存款利息	1,003.46
应收定期存款利息	-
应收其他存款利息	-
应收结算备付金利息	383.50
应收债券利息	4,276,038.63
应收买入返售证券利息	78,739.56
应收申购款利息	-
应收黄金合约拆借孳息	-
其他	8.70
合计	4,356,173.85

#### 6.4.7.6 其他资产

本基金本报告期末无其他资产余额。

#### 6.4.7.7 应付交易费用

单位：人民币元

项目	本期末 2016 年 6 月 30 日
交易所市场应付交易费用	21,439.75
银行间市场应付交易费用	12,377.29
合计	33,817.04

#### 6.4.7.8 其他负债

#### 6.4.7.9 实收基金

金额单位：人民币元

万家瑞和 A		
项目	本期 2016 年 4 月 26 日(基金合同生效日)至 2016 年 6 月 30 日	
	基金份额(份)	账面金额
基金合同生效日	500,045,169.35	500,045,169.35

本期申购	-	-
本期赎回(以“-”号填列)	-	-
- 基金拆分/份额折算前	-	-
基金拆分/份额折算变动份额	-	-
本期申购	-	-
本期赎回(以“-”号填列)	-	-
本期末	500,045,169.35	500,045,169.35

金额单位：人民币元

万家瑞和 C		
项目	本期 2016 年 4 月 26 日(基金合同生效日)至 2016 年 6 月 30 日	
	基金份额(份)	账面金额
基金合同生效日	83,000.79	83,000.79
本期申购	-	-
本期赎回(以“-”号填列)	-	-
- 基金拆分/份额折算前	-	-
基金拆分/份额折算变动份额	-	-
本期申购	-	-
本期赎回(以“-”号填列)	-	-
本期末	83,000.79	83,000.79

#### 6.4.7.10 未分配利润

单位：人民币元

万家瑞和 A			
项目	已实现部分	未实现部分	未分配利润合计
基金合同生效日	-	-	-
本期利润	1,800,010.13	2,172,073.39	3,972,083.52
本期基金份额交易产生的变动数	-	-	-
其中：基金申购款	-	-	-
基金赎回款	-	-	-
本期已分配利润	-	-	-
本期末	1,800,010.13	2,172,073.39	3,972,083.52

单位：人民币元

万家瑞和 C			
项目	已实现部分	未实现部分	未分配利润合计
基金合同生效日	-	-	-
本期利润	269.18	360.45	629.63
本期基金份额交易产生的变动数	-	-	-

其中：基金申购款	-	-	-
基金赎回款	-	-	-
本期已分配利润	-	-	-
本期末	269.18	360.45	629.63

#### 6.4.7.11 存款利息收入

单位：人民币元

项目	本期 2016年4月26日(基金合同生效日)至2016年6月30日
活期存款利息收入	57,925.65
定期存款利息收入	589,583.33
其他存款利息收入	-
结算备付金利息收入	1,340.76
其他	31.52
合计	648,881.26

#### 6.4.7.12 股票投资收益

本基金本报告期无股票投资收益。

#### 6.4.7.13 债券投资收益

##### 6.4.7.13.1 债券投资收益项目构成

单位：人民币元

项目	本期 2016年4月26日(基金合同生效日)至2016年6月30日
债券投资收益——买卖债券（、债转股及债券到期兑付）差价收入	-1,276,485.76
债券投资收益——赎回差价收入	-
债券投资收益——申购差价收入	-
合计	-1,276,485.76

##### 6.4.7.13.2 债券投资收益——买卖债券差价收入

单位：人民币元

项目	本期 2016年4月26日(基金合同生效日)至2016年6月30日
卖出债券（、债转股及债券到期兑付）成交总额	157,943,372.46

减：卖出债券（、债转股及债券到期兑付）成本总额	152,869,261.49
减：应收利息总额	6,350,596.73
买卖债券差价收入	-1,276,485.76

#### 6.4.7.13.3 债券投资收益——赎回差价收入

#### 6.4.7.13.4 债券投资收益——申购差价收入

#### 6.4.7.13.5 资产支持证券投资收益

本基金本报告期无资产支持证券投资收益。

#### 6.4.7.14 贵金属投资收益

本基金本报告期无贵金属投资收益。

#### 6.4.7.15 衍生工具收益

本基金本报告期末无衍生工具收益。

#### 6.4.7.16 股利收益

单位：人民币元

项目	本期 2016年4月26日(基金合同生效日)至2016年6月30日
股票投资产生的股利收益	237,584.00
基金投资产生的股利收益	-
合计	237,584.00

#### 6.4.7.17 公允价值变动收益

单位：人民币元

项目名称	本期 2016年4月26日(基金合同生效日)至2016年6月30日
1. 交易性金融资产	2,172,433.84
——股票投资	2,019,265.00
——债券投资	153,168.84
——资产支持证券投资	-
——贵金属投资	-

——其他	-
2. 衍生工具	-
——权证投资	-
3. 其他	-
合计	2,172,433.84

#### 6.4.7.18 其他收入

本基金本报告期无其他收入。

#### 6.4.7.19 交易费用

单位：人民币元

项目	本期
	2016 年 4 月 26 日(基金合同生效日)至 2016 年 6 月 30 日
交易所市场交易费用	23,895.52
银行间市场交易费用	4,172.50
合计	28,068.02

-

#### 6.4.8 或有事项、资产负债表日后事项的说明

##### 6.4.8.1 或有事项

截至资产负债表日, 本基金无需要说明的重大或有事项。

##### 6.4.8.2 资产负债表日后事项

截至本财务报表批准日, 本基金无需要说明的资产负债表日后事项。

#### 6.4.9 关联方关系

##### 6.4.9.1 本报告期存在控制关系或其他重大利害关系的关联方发生变化的情况

本报告期内, 与本基金存在控制关系或其他重大利害关系的关联方未发生变化。

##### 6.4.9.2 本报告期与基金发生关联交易的各关联方

关联方名称	与本基金的关系
万家基金管理有限公司	基金管理人、基金销售机构
宁波银行股份有限公司	基金托管人、基金代销机构
中泰证券股份有限公司	基金管理人股东、基金代销机构

##### 6.4.10 本报告期及上年度可比期间的关联方交易

-

### 6.4.10.1 通过关联方交易单元进行的交易

#### 6.4.10.1.1 股票交易

金额单位：人民币元

关联方名称	本期 2016年4月26日(基金合同生效日)至 2016年6月30日		上年度可比期间 2015年1月1日至2015年6月30日	
	成交金额	占当期股票 成交总额的比例	成交金额	占当期股票 成交总额的比例
中泰证券股份有限公司	13,280,226.00	51.33%	-	-

#### 6.4.10.1.2 债券交易

金额单位：人民币元

关联方名称	本期 2016年4月26日(基金合同生效日)至 2016年6月30日		上年度可比期间 2015年1月1日至2015年6月30日	
	成交金额	占当期债券 成交总额的比例	成交金额	占当期债券 成交总额的比例
中泰证券股份有限公司	37,827,027.36	83.90%	-	-

#### 6.4.10.1.3 债券回购交易

金额单位：人民币元

关联方名称	本期 2016年4月26日(基金合同生效 日)至2016年6月30日		上年度可比期间 2015年1月1日至2015年6月30日	
	回购成交金额	占当期债券回购 成交总额的比例	回购成交金额	占当期债券回购 成交总额的比例
中泰证券股份有限公司	137,100,000.00	96.75%	-	-

#### 6.4.10.1.4 权证交易

本基金本报告期未通过关联方交易单元进行权证交易。

#### 6.4.10.1.5 应支付关联方的佣金

金额单位：人民币元

关联方名称	本期 2016年4月26日(基金合同生效日)至2016年6月30日			
	当期佣金	占当期佣金总 量的比例	期末应付佣金余额	占期末应付佣金 总额的比例
中泰证券证券股份 有限公司	9,711.84	45.30%	9,711.84	45.30%



关联方名称	上年度可比期间 2015年1月1日至2015年6月30日			
	当期佣金	占当期佣金总量的比例	期末应付佣金余额	占期末应付佣金总额的比例

### 6.4.10.2 关联方报酬

#### 6.4.10.2.1 基金管理费

单位：人民币元

项目	本期	上年度可比期间
	2016年4月26日(基金合同生效日)至2016年6月30日	2015年1月1日至2015年6月30日
当期发生的基金应支付的管理费	534,505.69	-
其中：支付销售机构的客户维护费	0.00	-

注：基金管理费按前一日的基金资产净值的 0.60% 的年费率计提。计算方法如下：

$$H = E \times 0.60\% / \text{当年天数}$$

H 为每日应计提的基金管理费

E 为前一日的基金资产净值

基金管理费每日计算，逐日累计至每月月末，按月支付，由基金管理人向基金托管人发送基金管理费划款指令，基金托管人复核后于次月前3个工作日内从基金财产中一次性支付给基金管理人。若遇法定节假日、公休假等，支付日期顺延。

#### 6.4.10.2.2 基金托管费

单位：人民币元

项目	本期	上年度可比期间
	2016年4月26日(基金合同生效日)至2016年6月30日	2015年1月1日至2015年6月30日
当期发生的基金应支付的托管费	106,901.12	-

注：基金托管费按前一日的基金资产净值的 0.12% 的年费率计提。计算方法如下：

$$H = E \times 0.12\% / \text{当年天数}$$

H 为每日应计提的基金托管费

E 为前一日的基金资产净值

基金托管费每日计算，逐日累计至每月月末，按月支付，由基金管理人向基金托管人发送基金托管费划款指令，基金托管人复核后于次月前3个工作日内从基金财产中一次性支取。若遇法定节假日、公休日等，支付日期顺延。

### 6.4.10.2.3 销售服务费

单位：人民币元

获得销售服务费的各关联方名称	本期		
	2016 年 4 月 26 日(基金合同生效日)至 2016 年 6 月 30 日		
	当期发生的基金应支付的销售服务费		
	万家瑞和 A	万家瑞和 C	合计
万家基金管理有限公司	0.00	29.54	29.54
合计	0.00	29.54	29.54

注：本基金于 2016 年 4 月 26 日成立，无上年度比较数据。

本基金 A 类基金份额不收取销售服务费，C 类基金份额的销售服务费年费率为 0.20%，销售服务费按前一日 C 类基金份额的基金资产净值的 0.20% 年费率计提。

计算方法如下：

$$H = E \times 0.20\% \div \text{当年天数}$$

H 为 C 类基金份额每日应计提的销售服务费

E 为 C 类基金份额前一日基金资产净值

销售服务费每日计提，按月支付。由基金管理人向基金托管人发送销售服务费划付指令，基金托管人复核后于次月首日起 3 个工作日内从基金资产中划出，由登记机构代收，登记机构收到后按相关合同规定支付给基金销售机构等。若遇法定节假日、公休日等，支付日期顺延。

### 6.4.10.3 与关联方进行银行间同业市场的债券(含回购)交易

本基金本报告期和未与关联方进行银行间同业市场的债券(含回购)交易。

### 6.4.10.4 各关联方投资本基金的情况

#### 6.4.10.4.1 报告期内基金管理人运用固有资金投资本基金的情况

本报告期内及上年度可比期间未发生基金管理人运用固有资金投资本基金的情况。

#### 6.4.10.4.2 报告期末除基金管理人之外的其他关联方投资本基金的情况

本基金除基金管理人之外的其他关联方于本报告期末及上年度末均未投资本基金。

### 6.4.10.5 由关联方保管的银行存款余额及当期产生的利息收入

单位：人民币元

关联方名称	本期		上年度可比期间	
	2016 年 4 月 26 日(基金合同生效日)至 2016 年 6 月 30 日		2015 年 1 月 1 日至 2015 年 6 月 30 日	
	期末余额	当期利息收入	期末余额	当期利息收入
宁波银行股份有限公司	978,521.75	57,925.65	-	-

注：本基金的证券交易结算资金通过托管银行备付金账户转存于中国证券登记结算有限责任公司，2016 年 1 月 1 日至 6 月 30 日获得的利息为人民币 1,372.08 元，2016 年 6 月 30 日结算备付金余额为人民币 852,245.77 元。

#### 6.4.10.6 本基金在承销期内参与关联方承销证券的情况

本基金本报告期及上年度可比期间均未在承销期内直接购入关联方承销的证券。

#### 6.4.10.7 其他关联交易事项的说明

#### 6.4.11 利润分配情况

本基金在报告期内未实施利润分配。

#### 6.4.12 期末（2016 年 6 月 30 日）本基金持有的流通受限证券

##### 6.4.12.1 因认购新发/增发证券而于期末持有的流通受限证券

6.4.12.1.1 受限证券类别：股票										
证券代码	证券名称	成功认购日	可流通日	流通受限类型	认购价格	期末估值单价	数量 (单位：股)	期末成本总额	期末估值总额	备注
300520	科大国创	2016 年 6 月 30 日	2016 年 7 月 8 日	新股未上市流通	10.05	10.05	926	9,306.30	9,306.30	-
603016	新宏泰	2016 年 6 月 23 日	2016 年 7 月 1 日	新股未上市流通	8.49	8.49	1,602	13,600.98	13,600.98	-
601966	玲珑轮胎	2016 年 6 月 24 日	2016 年 7 月 6 日	新股未上市流通	12.98	12.98	4,164	54,048.72	54,048.72	-

##### 6.4.12.2 期末持有的暂时停牌等流通受限股票

期末未持有暂时停牌等流通受限股票。

##### 6.4.12.3 期末债券正回购交易中作为抵押的债券

###### 6.4.12.3.1 银行间市场债券正回购

本基金期末无银行间市场正回购余额，因此无银行间正回购交易中作为抵押的债券。

###### 6.4.12.3.2 交易所市场债券正回购

本基金期末无交易所市场正回购余额，因此无交易所正回购交易中作为抵押的债券。

#### 6.4.13 金融工具风险及管理

本基金在日常经营活动中涉及的财务风险主要包括信用风险、流动性风险及市场风险。本基金管理人制定了政策和程序来识别及分析这些风险，并设定适当的风险限额及内部控制流程，通过可靠的管理及信息系统持续监控上述各类风险。

#### 6.4.13.1 风险管理政策和组织架构

本基金管理人将风险管理融入各业务层面,建立了三道防线:以各岗位目标责任制为基础,形成第一道防线;通过相关部门、相关岗位之间相互监督制衡,形成第二道防线;由监察稽核部门、督察长对各岗位、各部门、各机构、各项业务实施监督反馈,形成第三道防线。

#### 6.4.13.2 信用风险

信用风险是指基金在交易过程中因交易对手未履行合约责任,或者基金所投资证券之发行人出现违约、拒绝支付到期本息,导致基金资产损失和收益变化的风险。本基金均投资于具有良好信用等级等级的证券,且通过分散化投资以分散信用风险。本基金投资于一家公司发行的证券市值不超过基金资产净值的 10%,且本基金与由本基金管理人管理的其他基金共同持有一家公司的证券,不得超过该证券的 10%。

本基金的银行存款均存放于信用良好的银行,申购交易均通过具有基金销售资格的金融机构进行。另外,在交易所进行的交易均与中国证券登记结算有限责任公司完成证券交收和款项清算,因此违约风险发生的可能性很小;基金在进行银行间同业市场交易前均对交易对手进行信用评估,以控制相应的信用风险。

##### 6.4.13.2.1 按短期信用评级列示的债券投资

短期信用评级	本期末 2016 年 6 月 30 日	上年度末 无
A-1	109,314,800.00	0
A-1 以下		0
未评级	175,236,619.00	0
合计	284,551,419.00	0

注:未评级债券为国债、超短期融资券。

##### 6.4.13.2.2 按长期信用评级列示的债券投资

长期信用评级	本期末 2016 年 6 月 30 日	上年度末 无
AAA	67,586,275.00	0
AAA 以下	2,917,200.00	0
未评级		0

合计	70,503,475.00	0
----	---------------	---

### 6.4.13.3 流动性风险

流动性风险是指基金所持金融工具变现的难易程度。本基金的流动性风险一方面来自于基金份额持有人可随时要求赎回其持有的基金份额,另一方面来自于投资品种所处的交易市场不活跃而带来的变现困难。

本基金所持大部分证券在证券交易所上市,其余亦可在银行间同业市场交易;因此,本期末本基金的资产均能及时变现。此外,本基金可通过卖出回购金融资产方式借入短期资金应对流动性需求,其上限一般不超过基金持有的债券资产的公允价值。

本基金管理人每日预测本基金的流动性需求,并同时通过独立的风险管理部门设定流动性比例要求,对流动性指标进行持续的监测和分析。

### 6.4.13.4 市场风险

市场风险是指基金所持金融工具的公允价值或未来现金流量因所处市场各类价格因素的变动而发生波动的风险,包括利率风险、外汇风险和其他价格风险。

#### 6.4.13.4.1 利率风险

利率风险是指基金的财务状况和现金流量受市场利率变动而发生波动的风险。本基金的生息资产主要为银行存款、结算备付金及债券投资等。

##### 6.4.13.4.1.1 利率风险敞口

单位:人民币元

本期末 2016年6月30日	1个月以内	1-3个月	3个月-1年	1-5年	5年以上	不计息	合计
资产							
银行存款	978,521.75	-	-	-	-	-	978,521.75
结算备付金	852,245.77	-	-	-	-	-	852,245.77
存出保证金	19,301.76	-	-	-	-	-	19,301.76
交易性金融资产	57,946,100.00	50,262,000.00	183,241,594.00	63,605,200.00	-	27,969,435.00	383,024,329.00
买入返售金融资产	115,200,932.80	-	-	-	-	-	115,200,932.80
应收利息	-	-	-	-	-	4,356,173.85	4,356,173.85
其他资产	-	-	-	-	-	0.00	0.00
资产总计	174,997,102.08	50,262,000.00	183,241,594.00	63,605,200.00	-	32,325,608.85	504,431,504.93

负债							
应付管理人报酬	-	-	-	-	-	247,325.67	247,325.67
应付托管费	-	-	-	-	-	49,465.14	49,465.14
应付销售服务费	-	-	-	-	-	13.79	13.79
应付交易费用	-	-	-	-	-	33,817.04	33,817.04
其他负债	-	-	-	-	-	-	-
负债总计	-	-	-	-	-	330,621.64	330,621.64
利率敏感度缺口	174,997,102.08	50,262,000.00	183,241,594.00	63,605,200.00	-	-31,994,987.21	504,100,883.29
上年度末 2015 年 12 月 31 日	1 个月以内	1-3 个月	3 个月-1 年	1-5 年	5 年以上	不计息	合计
资产							
负债							

#### 6.4.13.4.1.2 利率风险的敏感性分析

假设	1. 若市场利率发生变动而其他市场变量保持不变		
分析	相关风险变量的变动	对资产负债表日基金资产净值的 影响金额（单位：人民币元）	
		本期末（2016 年 6 月 30 日）	上年度末（2015 年 12 月 31 日）
	2. 市场利率上升 25 个基点	-453,824.74	-
	1. 市场利率下降 25 个基点	455,886.55	

#### 6.4.13.4.2 外汇风险

本基金的所有资产及负债以人民币计价，因此无重大外汇风险。

#### 6.4.13.4.3 其他价格风险

本基金所面临的其他价格风险主要系市场价格风险。市场价格风险是指基金所持金融工具的公允价值或未来现金流量因除市场利率和外汇汇率以外的市场价格因素变动而发生波动的风险。本基金主要投资于证券交易所上市或银行间同业市场交易的股票和债券，所面临的最大市场价格风险由所持有的金融工具的公允价值决定。本基金通过投资组合的分散化降低市场价格风险，并且本基金管理人每日对本基金所持有的证券价格实施监控。

#### 6.4.13.4.3.1 其他价格风险敞口

金额单位：人民币元

项目	本期末 2016 年 6 月 30 日		上年度末 2015 年 12 月 31 日	
	公允价值	占基金	公允价值	占基金资

		资产净 值比例 (%)		产净值比 例 (%)
交易性金融资产-股票投资	27,969,435.00	5.55	-	-
交易性金融资产-基金投资	-	-	-	-
交易性金融资产-债券投资	355,054,894.00	70.43	-	-
交易性金融资产-贵金属投资	-	-	-	-
衍生金融资产-权证投资	-	-	-	-
其他	-	-	-	-
合计	383,024,329.00	75.98	-	-

#### 6.4.13.4.3.2 其他价格风险的敏感性分析

假设	1. 若股票基准指数发生变动而其他市场变量保持不变		
分析	相关风险变量的变动	对资产负债表日基金资产净值的影响金额（单位：人民币元）	
		本期末（2016年6月30日）	上年度末（2015年12月31日）
	2. 股票基准指数上升 100 个基点	267,587.14	-
	1. 股票基准指数下降 100 个基点	-267,587.14	

#### 6.4.14 有助于理解和分析会计报表需要说明的其他事项

截至资产负债表日，本基金无需要说明的其他重要事项。

## § 7 投资组合报告

### 7.1 期末基金资产组合情况

金额单位：人民币元

序号	项目	金额	占基金总资产的比例 (%)
1	权益投资	27,969,435.00	5.54
	其中：股票	27,969,435.00	5.54
2	固定收益投资	355,054,894.00	70.39
	其中：债券	355,054,894.00	70.39
	资产支持证券	-	-
3	贵金属投资	-	-
4	金融衍生品投资	-	-

5	买入返售金融资产	115,200,932.80	22.84
	其中：买断式回购的买入返售金融资产	-	-
6	银行存款和结算备付金合计	1,830,767.52	0.36
7	其他各项资产	4,375,475.61	0.87
8	合计	504,431,504.93	100.00

## 7.2 期末按行业分类的股票投资组合

### 7.2.1 报告期末按行业分类的境内股票投资组合

金额单位：人民币元

代码	行业类别	公允价值（元）	占基金资产净值比例（%）
A	农、林、牧、渔业	-	-
B	采矿业	7,892,740.00	1.57
C	制造业	15,861,355.70	3.15
D	电力、热力、燃气及水生产和供应业	-	-
E	建筑业	-	-
F	批发和零售业	-	-
G	交通运输、仓储和邮政业	484,473.00	0.10
H	住宿和餐饮业	-	-
I	信息传输、软件和信息技术服务业	9,306.30	0.00
J	金融业	3,721,560.00	0.74
K	房地产业	-	-
L	租赁和商务服务业	-	-
M	科学研究和技术服务业	-	-
N	水利、环境和公共设施管理业	-	-
O	居民服务、修理和其他服务业	-	-
P	教育	-	-
Q	卫生和社会工作	-	-
R	文化、体育和娱乐业	-	-
S	综合	-	-
	合计	27,969,435.00	5.55

### 7.2.2 报告期末按行业分类的沪港通投资股票投资组合



### 7.3 期末按公允价值占基金资产净值比例大小排序的所有股票投资明细

金额单位：人民币元

序号	股票代码	股票名称	数量（股）	公允价值	占基金资产净值比例（%）
1	002103	广博股份	353,500	7,144,235.00	1.42
2	601857	中国石油	700,000	5,061,000.00	1.00
3	601988	中国银行	1,000,000	3,210,000.00	0.64
4	600489	中金黄金	228,500	2,568,340.00	0.51
5	002481	双塔食品	327,400	2,390,020.00	0.47
6	002070	众和股份	64,700	1,633,675.00	0.32
7	002470	金正大	156,100	1,256,605.00	0.25
8	600172	黄河旋风	63,700	1,173,991.00	0.23
9	600519	贵州茅台	4,000	1,167,680.00	0.23
10	000423	东阿阿胶	10,000	528,300.00	0.10
11	000001	平安银行	58,800	511,560.00	0.10
12	000876	新希望	60,000	499,200.00	0.10
13	600270	外运发展	27,700	484,473.00	0.10
14	002155	湖南黄金	20,000	263,400.00	0.05
15	601966	玲珑轮胎	4,164	54,048.72	0.01
16	603016	新宏泰	1,602	13,600.98	0.00
17	300520	科大国创	926	9,306.30	0.00

### 7.4 报告期内股票投资组合的重大变动

#### 7.4.1 累计买入金额超出期末基金资产净值 2%或前 20 名的股票明细

金额单位：人民币元

序号	股票代码	股票名称	本期累计买入金额	占期末基金资产净值比例（%）
1	002103	广博股份	5,858,859.00	1.16
2	601857	中国石油	5,035,000.00	1.00
3	601988	中国银行	3,240,000.00	0.64
4	600489	中金黄金	2,513,500.00	0.50
5	002481	双塔食品	2,344,589.00	0.47
6	002070	众和股份	1,495,934.00	0.30
7	002470	金正大	1,150,619.00	0.23
8	600172	黄河旋风	999,521.00	0.20

9	600519	贵州茅台	992,220.00	0.20
10	000876	新希望	516,697.00	0.10
11	000001	平安银行	500,290.00	0.10
12	600270	外运发展	499,985.00	0.10
13	000423	东阿阿胶	452,500.00	0.09
14	002155	湖南黄金	273,500.00	0.05
15	601966	玲珑轮胎	54,048.72	0.01
16	603016	新宏泰	13,600.98	0.00
17	300520	科大国创	9,306.30	0.00

#### 7.4.2 累计卖出金额超出期末基金资产净值 2%或前 20 名的股票明细

本基金本报告期末未卖出股票。

#### 7.4.3 买入股票的成本总额及卖出股票的收入总额

单位：人民币元

买入股票成本（成交）总额	25,950,170.00
卖出股票收入（成交）总额	-

#### 7.5 期末按债券品种分类的债券投资组合

金额单位：人民币元

序号	债券品种	公允价值	占基金资产净值比例（%）
1	国家债券	25,030,619.00	4.97
2	央行票据	-	-
3	金融债券	-	-
	其中：政策性金融债	-	-
4	企业债券	8,171,475.00	1.62
5	企业短期融资券	259,520,800.00	51.48
6	中期票据	61,510,000.00	12.20
7	可转债（可交换债）	822,000.00	0.16
8	同业存单	-	-
9	其他	-	-
10	合计	355,054,894.00	70.43

#### 7.6 期末按公允价值占基金资产净值比例大小排序的前五名债券投资明细

金额单位：人民币元

序号	债券代码	债券名称	数量（张）	公允价值	占基金资产净值比例（%）
1	1282273	12 洛钼 MTN1	300,000	30,594,000.00	6.07
2	041556026	15 北大荒 CP001	300,000	30,192,000.00	5.99
3	011699063	16 吉利 SCP001	300,000	30,057,000.00	5.96
4	011699871	16 厦钨业 SCP002	300,000	30,051,000.00	5.96
5	071608004	16 东方证券 CP004	300,000	30,036,000.00	5.96

### 7.7 期末按公允价值占基金资产净值比例大小排序的所有资产支持证券投资明细

本基金本报告期末未持有资产支持证券。

### 7.8 报告期末按公允价值占基金资产净值比例大小排序的前五名贵金属投资明细

本基金本报告期末未持有贵金属。

### 7.9 期末按公允价值占基金资产净值比例大小排序的前五名权证投资明细

本基金本报告期末未持有权证。

### 7.10 报告期末本基金投资的股指期货交易情况说明

#### 7.10.1 报告期末本基金投资的股指期货持仓和损益明细

本基金本报告期末未持有股指期货。

#### 7.10.2 本基金投资股指期货的投资政策

在股指期货投资上，本基金以避险保值和有效管理为目标，在控制风险的前提下，谨慎适当参与股指期货的投资。本基金在进行股指期货投资中，将分析股指期货的收益性、流动性及风险特征，主要选择流动性好、交易活跃的期货合约，通过研究现货和期货市场的发展趋势，运用定价模型对其进行合理估值，谨慎利用股指期货，调整投资组合的风险暴露，及时调整投资组合仓位，以降低组合风险、提高组合的运作效率。

### 7.11 报告期末本基金投资的国债期货交易情况说明

#### 7.11.1 本期国债期货投资政策

根据基金合同，本基金暂不可投资国债期货

### 7.11.2 报告期末本基金投资的国债期货持仓和损益明细

### 7.11.3 本期国债期货投资评价

-

## 7.12 投资组合报告附注

### 7.12.1

本基金投资的前十名证券的发行主体不存在被监管部门立案调查的,在报告编制日前一年内也不存在受到公开谴责、处罚的情况。

### 7.12.2

基金投资的前十名股票中,不存在投资于超出基金合同规定备选股票库之外的股票。

### 7.12.3 期末其他各项资产构成

单位:人民币元

序号	名称	金额
1	存出保证金	19,301.76
2	应收证券清算款	-
3	应收股利	-
4	应收利息	4,356,173.85
5	应收申购款	-
6	其他应收款	-
7	待摊费用	-
8	其他	-
9	合计	4,375,475.61

### 7.12.4 期末持有的处于转股期的可转换债券明细

本基金本报告期末未持有处于转股期的可转换债券。

### 7.12.5 期末前十名股票中存在流通受限情况的说明

本基金本报告期末前十名股票不存在流通受限情况。

-

## § 8 基金份额持有人信息

### 8.1 期末基金份额持有人户数及持有人结构

份额单位：份

份额级别	持有人户数 (户)	户均持有的基金份额	持有人结构			
			机构投资者		个人投资者	
			持有份额	占总份额比例	持有份额	占总份额比例
万家瑞和 A	31	16,130,489.33	500,039,000.00	100.00%	6,169.35	0.00%
万家瑞和 C	270	307.41	0.00	0.00%	83,000.79	100.00%
合计	301	1,661,555.38	500,039,000.00	99.98%	89,170.14	0.02%

### 8.2 期末基金管理人的从业人员持有本基金的情况

项目	份额级别	持有份额总数 (份)	占基金总份额比例
基金管理人所有从业人员持有本基金	万家瑞和 A	1,890.59	0.0004%
	万家瑞和 C	11,200.07	13.4939%
	合计	13,090.66	0.0026%

### 8.3 期末基金管理人的从业人员持有本开放式基金份额总量区间的情况

项目	份额级别	持有基金份额总量的数量区间 (万份)
本公司高级管理人员、基金投资和研究部门负责人持有本开放式基金	万家瑞和 A	0~10
	万家瑞和 C	0
	合计	0~10
本基金基金经理持有本开放式基金	万家瑞和 A	0
	万家瑞和 C	0
	合计	0

## § 9 开放式基金份额变动

单位：份

项目	万家瑞和 A	万家瑞和 C
基金合同生效日（2016 年 4 月 26 日）基金份额总额	500,045,169.35	83,000.79
本报告期期初基金份额总额	-	-
基金合同生效日起至报告期期末基金总申购份额	-	-
减：基金合同生效日起至报告期期末基金总赎回份额	-	-
基金合同生效日起至报告期期末基金拆分变动份额（份额减少以“-”填列）	-	-
本报告期期末基金份额总额	500,045,169.35	83,000.79

## § 10 重大事件揭示

### 10.1 基金份额持有人大会决议

报告期内未召开基金份额持有人大会。

### 10.2 基金管理人、基金托管人的专门基金托管部门的重大人事变动

基金管理人：

报告期内无涉及基金管理人的重大人事变动。

基金托管人：

报告期内无涉及基金托管人的重大人事变动。

### 10.3 涉及基金管理人、基金财产、基金托管业务的诉讼

报告期内无涉及基金管理人、基金财产、基金托管业务的诉讼。

### 10.4 基金投资策略的改变

报告期内基金投资策略未发生改变。

**10.5 为基金进行审计的会计师事务所情况**

报告期内为基金进行审计的会计师事务所情况未发生改变。

**10.6 管理人、托管人及其高级管理人员受稽查或处罚等情况**

报告期内,本基金管理人、托管人及其高级管理人员无受稽查或处罚的情况。

**10.7 基金租用证券公司交易单元的有关情况****10.7.1 基金租用证券公司交易单元进行股票投资及佣金支付情况**

金额单位:人民币元

券商名称	交易单元数量	股票交易		应支付该券商的佣金		备注
		成交金额	占当期股票成交总额的比例	佣金	占当期佣金总量的比例	
中泰证券	1	13,280,226.00	51.33%	9,711.84	45.30%	-
川财证券	1	12,592,988.00	48.67%	11,727.91	54.70%	-

注:本基金根据中国证券监督管理委员会《关于完善证券投资基金交易席位制度有关问题的通知》(证监基字[2007]48号)的有关规定要求,本公司在比较了多家证券经营机构的财务状况、经营状况、研究水平后,向多家券商租用了基金专用交易席位。

1、基金专用交易席位的选择标准如下:

- (1)经营行为稳健规范,内控制度健全,在业内有良好的声誉;
- (2)具备基金运作所需的高效、安全的通讯条件,交易设施满足基金进行证券交易的需要;
- (3)具有较强的全方位金融服务能力和水平,包括但不限于:有较好的研究能力和行业分析能力,能及时、全面地向公司提供高质量的关于宏观、行业及市场走向、个股分析报告及丰富全面的信息服务;能根据公司所管理基金的特定要求,提供专门研究报告,具有开发量化投资组合模型的能力;能积极为公司投资业务的开展,投资信息的交流以及其他方面业务的开展提供良好的服务和支持。

2、基金专用交易席位的选择程序如下:

- (1)本基金管理人根据上述标准考察后确定选用交易席位的证券经营机构。
- (2)基金管理人和被选中的证券经营机构签订席位租用协议。

3、基金专用交易席位的变更情况:

本基金为本报告期内合同生效的基金,以上席位均为新增席位。

### 10.7.2 基金租用证券公司交易单元进行其他证券投资的情况

金额单位：人民币元

券商名称	债券交易		债券回购交易		权证交易	
	成交金额	占当期债券成交总额的比例	成交金额	占当期债券回购成交总额的比例	成交金额	占当期权证成交总额的比例
中泰证券	37,827,027.36	83.90%	137,100,000.00	96.75%	-	-
川财证券	7,256,286.45	16.10%	4,600,000.00	3.25%	-	-

### 10.8 其他重大事件

## § 11 备查文件目录

### 11.1 备查文件目录

- 1、中国证监会批准万家瑞和灵活配置混合型证券投资基金发行及募集的文件。
- 2、《万家瑞和灵活配置混合型证券投资基金基金合同》。
- 3、《万家瑞和灵活配置混合型证券投资基金托管协议》。
- 4、万家基金管理有限公司批准成立批件、营业执照、公司章程。
- 5、本报告期内在中国证监会指定报纸上公开披露的基金净值、季度报告、更新招募说明书及其他临时公告。
- 6、万家瑞和灵活配置混合型证券投资基金 2016 年半年度报告原文。

### 11.2 存放地点

基金管理人的办公场所，并登载于基金管理人网站：[www.wjasset.com](http://www.wjasset.com)

### 11.3 查阅方式

投资者可在营业时间至基金管理人办公场所免费查阅或登录基金管理人网站查阅。

万家基金管理有限公司  
2016 年 8 月 25 日